

# MALUJEME na kameny

Tatjana Macholdová

Šikovné  
Ruce

38 zajímavých inspirací



## Upozornění pro čtenáře a uživatele této knihy

Všechna práva vyhrazena. Žádná část této tištěné či elektronické knihy nesmí být reprodukována a šířena v papírové, elektronické či jiné podobě bez předchozího písemného souhlasu nakladatele. Neoprávněné užití této knihy bude **trestně stíháno**.

*Používání elektronické verze knihy je umožněno jen osobě, která ji legálně nabyla a jen pro její osobní a vnitřní potřeby v rozsahu stanoveném autorským zákonem. Elektronická kniha je datový soubor, který lze užívat pouze v takové formě, v jaké jej lze stáhnout s portálu. Jakékoliv neoprávněné užití elektronické knihy nebo její části, spočívající např. v kopírování, úpravách, prodeji, pronajímání, půjčování, sdělování veřejnosti nebo jakémkoliv druhu obchodování nebo neobchodního šíření je zakázáno! Zejména je zakázána jakákoliv konverze datového souboru nebo extrakce části nebo celého textu, umístování textu na servery, ze kterých je možno tento soubor dále stahovat, přitom není rozhodující, kdo takovéto sdílení umožnil. Je zakázáno sdělování údajů o uživatelském účtu jiným osobám, zasahování do technických prostředků, které chrání elektronickou knihu, případně omezují rozsah jejího užití. Uživatel také není oprávněn jakkoliv testovat, zkoušet či obcházet technické zabezpečení elektronické knihy.*





Tatjana Macholdová  
**Malujeme na kameny**

Vydala Grada Publishing, a.s.  
U Průhonu 22, Praha 7  
obchod@grada.cz, www.grada.cz  
tel.: +420 220 386 401, fax: +420 220 386 400  
jako svou 2751. publikaci

Odpovědná redaktorka Věra Slavíková  
Návrh a grafická úprava obálky a knihy Artedit s. r. o., Praha  
Fotografie na obálce a v textu Petr Kříž  
Ilustrace a výrobky Tatjana Macholdová, www.tanja.cz  
Počet stran 48  
První vydání, Praha 2007  
Vytiskly Tiskárny Havlíčkův Brod  
Husova ulice 1881, Havlíčkův Brod

© Grada Publishing, a.s., 2007

ISBN 978-80-247-1475-2 (tištěná verze)  
ISBN 978-80-247-6098-8 (elektronická verze ve formátu PDF)  
© Grada Publishing, a.s. 2011

# OBSAH

<b>Úvod</b>	<b>5</b>
<b>Materiály</b>	<b>6</b>
<b>Kresba na kameny</b>	<b>11</b>
Kresba tužkou	11
Kresba tuší	13
Kresba tuší a malba akvarelovými barvami	16
Kresba olejovými křídami Gioconda	19
<b>Malba na kameny</b>	<b>20</b>
Malba temperou – výroba a použití šablony	20
Malba akrylovými barvami – interiér	23
Malba akrylovými barvami – exteriér	26
Použití mramorovacích barev	29
Malování barvami na sklo	32
Malba olejovými barvami	34
<b>Mozaiky, kombinace s jinými materiály</b>	<b>37</b>
Ornamenty z krupice	38
Korálková rybička a květina ze semínek	39
Holčička	41
Kamínkové obrazy	43
<b>Otisky, razítka</b>	<b>45</b>
Bramborová razítka	45
Provázková razítka	47
Otisky ovoce	48

# MALUJEME NA KAMENY

Ráda se zamýšlím nad zemí, po které chodím, беру do ruky různé její kousky a každý je něčím krásný, jeden je červený, jiný září kousky slídy, další je hladounký, že by ho člověk chtěl stále nosit v dlani.

Máme doma spoustu kamenů a kamínků, které jsou pro mne důležité. Rodina si už zvykla na můj stále těžký batoh pokaždé, když se vracíme z nějakých krásných míst.

Protože je můj život spojen s malováním, rozhodla jsem se ty kousky země propojit s tím, co mám ráda, a tak vznikla tato knížka. Snad pro Vás bude potěšením, zajímavým experimentem a návodem, jak strávit hezké odpoledne s dětmi. A třeba také zjistíte, jak je důležité mít stále po kapsách nějaký ten kamínek.

Tatjana Macholdová

*Poděkování za odbornou pomoc týkající se určování nerostů a minerálů patří geologovi Martinovi Eliášovi.*



# MATERIÁLY

Pokud jste se rozhodli nakreslit si podobnou rybičku tuší a perem, můžete si opatřit veškeré potřeby v běžném papírnickví. **Akvarelové barvy** a štětce koupíte tamtéž. Více druhů barev vám jistě nabídnou ve výtvarných potřebách. ⇨

**Olejo**vé křídly Gioconda jsou zajímavé velmi jemnými barevnými přechody. Po nanesení na podklad jsou hladké a lesklé. Používají se podobně, jako pastelky, výsledek je však barevně výraznější



a stálejší. Koupíte je ve větších papírnickvích či ve výtvarných potřebách, stejně jako pastelky a tužky. ⇩





↑ Na výrobu mozaiky je nejlepší použít disperzní lepidlo. Po zaschnutí vytvoří na podkladu transparentní vrstvu. Zvolený materiál zlehka pokládáme na tenkou vrstvu lepidla a do zaschnutí necháme ležet ve vodorovné poloze. **Disperzní lepidlo** (nejlépe Herkules) koupíme v drogerii či papírnictví. Materiály, ze kterých mozaiku skládáme – korálky seženeme ve výtvarných potřebách nebo galanterii a ostatní materiál – rýže, těstoviny, semena, koupíme v potravinách a v potřebách pro zahrádkáře nebo zvířata.

Různé druhy a kvality akrylových barev a štětců koupíte nejlépe v prodejnách s výtvarnými potřebami. Záleží na vašem výběru a výtvarném nápadu, který chcete realizovat. Před malbou je dobré kámen odmastit nejlépe přípravkem na mytí nádobí. Paletu je možné nahradit starým talířkem či dlaždičkou. Myslete však na to, že jakmile akrylová barva zaschne, nejde již smýt. ↓



⇒ Barvy Eternal mat akrylátový jsou určeny k použití v domácnosti k vnitřním i venkovním účelům. Mají vynikající krycí schopnost a velmi dobře odolávají povětrnostním podmínkám. Proto jsem je vybrala jako jediné k malování na kameny do exteriéru. Mají výbornou přilnavost, myslete na ochranný oděv. Koupíte je v prodejnách s barvami. Při malování na kameny barvy v žádném případě neřeďte, potom stékají z povrchu. Lze je mezi sebou jakkoliv míchat a tím dosáhnout mnoha odstínů i při zakoupení jen několika základních barev.



⇓ Pokud jste se rozhodli zkusit malovat temperou popřípadě si vyrobit šablonu a pak s temperou pracovat, budete potřebovat nůžky, karton nebo

čtvrtku A5, A4, štětce, houbičku a tempery. Vše koupíte bez problému v každém papírnickví či výtvarných potřebách. Houbičku na tupování – nanášení barvy lehkým potukáváním po ploše uvnitř, koupíte v potřebách pro domácnost. Vše můžete, ale nemusíte přestříkat bezbarvým lesklým či matným lakem ve spreji, který koupíte v prodejnách s barvami nebo drogeriích.







↑ **Mramorovací barvy** jsou speciální barvy, které je třeba kapat na hladinu podkladového media připraveného asi 2 hodiny dopředu. Vše lze koupit pouze ve výtvarných potřebách.

⇒ **Olejové barvy**, rychleschnoucí medium, lněný olej, štětce a paletu nebo talířek budete potřebovat, jestliže si budete chtít vyzkoušet mistrovskou techniku – olejomalbu. Jediněčná prolínavost barev a měkkost tónů nelze nahradit žádnou jinou malířskou technikou. Barvy – sadu i jednotlivé tuby a ostatní potřeby koupíte ve výtvarných potřebách. Počítejte s tím, že takto namalovaný kámen

může schnout řadu dní. Výsledek však stojí za to. Dobré je přidat do lněného oleje kapku sikativu, což je přípravek pro urychlení schnutí.





Barvy na sklo a porcelán dokáží na kameni vytvořit krásný a lesklý povrch. Lze je koupit ve výtvarných potřebách (většinou v lahvičkách pod označením barvy na sklo

a porcelán pro malbu štětcem) nebo také ve větším papírnictví, tam však mají častěji barvy v tubách tzv. slupovací. Dobře se s nimi pracuje obzvláště menším dětem.

# KRESBA NA KAMENY



*Hrošík, křemen*

## Kresba tužkou

### materiál

- ✓ hladký kámen světlé barvy
- ✓ měkká tužka č.1 nebo 2B, 3B (není vhodné používat tužky z řady H, protože při kresbě nedosáhneme tak široké škály odstínů a takové výraznosti jako u měkkých tužek)
- ✓ bezbarvý lak ve spreji – nejlépe matný

### pomůcky

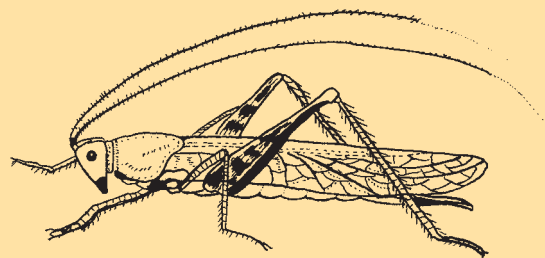
- ✓ ořezávatko nebo řezák
- ✓ odmašťovací přípravek na umytí kamene
- ✓ suchý a čistý hadřík na jeho osušení

### postup

Kresba tužkou vypadá na kameni nádherně a velmi něžně. Vždy je lepší, když obrázek vznikne přímo pod dojmem našich vlastních myšlenek, než podle předlohy. Pokud se však rozhodneme použít předlohu a přenést ji pomocí obtažení linek ze spodní strany kresby okopírováním na kámen, dbáme na to, aby nedošlo k jejímu zdvojení. Pracujeme s barevností tužky a se všemi jejími grafickými možnostmi, jako je vykreslení detailů, používání čárek, teček, drobných ornamentů či geometrických tvarů. Čím více odstínů tužky se v kresbě objeví, tím bude

její efekt dokonalejší. Kreslit lze prakticky vše, na co si vzpomene-  
me, zvířata, lidské postavy, stavby,  
dopravní prostředky – obzvlášť ty  
starodávné – apod.

Nakonec je dobré  
kresbu přestří-  
kat bezbar-  
vým lakem  
pro její lepší  
zafixování  
k podkladu.



*Hlava koně, křemen*

# Kresba tuší

## materiál

- ✓ oblý hladký kámen libovolné velikosti
- ✓ černá tuš nebo barevné tuše
- ✓ bezbarvý lak ve spreji (není nutný)

## pomůcky

- ✓ pero, násadka
- ✓ tužka
- ✓ odmašťovací prostředek
- ✓ jemný hadřík

## postup

Kresba tuší je velmi jemná a něžná. Je třeba najít vhodný kamínek s hladkým povrchem, jinak se barva bude odlupovat. Ze všeho nejdříve kámen, který jsme si vybrali pořádně umyjeme, odmastíme a do sucha vysušíme.

Existují různé důvody, proč jsme zvedli ze země právě tento kamínek, a ne jiný. Třeba nám něco nebo



*Ptáček, vápenec*

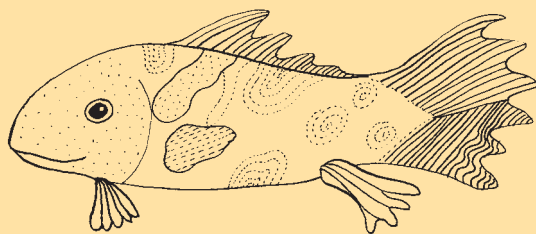


*Ryba, vápenec*

někoho připomínal, něco hezkého nás při pohledu na něj napadlo, zkrátka se zasloužil o to, abychom mu věnovali zvláštní péči.

Podobně to bylo u kamínku s rybou, který už svým tvarem z jedné strany připomínal rybu s velkým bříškem. Pak už zbývalo jen opatrně a zlehka namáčet pero do tuše a nakreslit jemnými tahy šupiny, ploutve a ostatní rybí záležitosti.

Pokud nemáme dostatek odvahy začít kreslit rovnou tuší, je možné si obrázek předkreslit tužkou. Problém vznikne chceme-li změnit předkres-

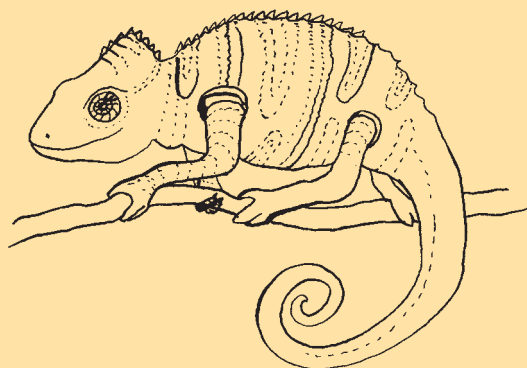


lený obrázek a musíme gumovat, protože na gumovaném místě tuš špatně přilne. Proto raději, a to velmi opatrně použijeme gumu až po zaschnutí a dokončení celé kresby. Posledním krokem je zafixování celé kresby bezbarvým lesklým či matným lakem ve spreji.



*Kočka, křemen*

Další variantou je kresba barevnými tušemi. Postup je zcela stejný, jen je třeba dbát na to, aby se jednotlivé barvy do sebe zapíjely tak, jak si přejeme. V opačném případě se například spojením modré a žluté může objevit barva zelená, což třeba u sluníček nemusí být vždy žádoucí.



# Kresba tuší a malba akvarelovými barvami

## materiál

- ✓ oblý hladký kámenek
- ✓ černá tuš
- ✓ akvarelové barvy
- ✓ bezbarvý či lesklý lak ve spreji (není nutný)

## pomůcky

- ✓ dvě až tři velikosti kulatých štětců se špičkou



*Motýl, vápenec*



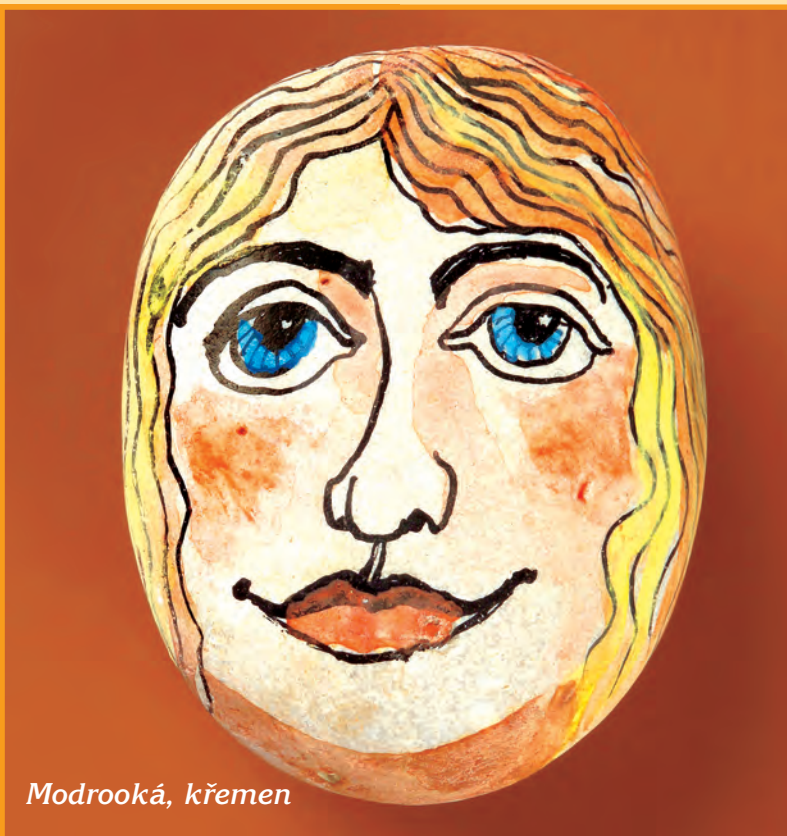


*Strom, křemen*

- ✓ měkká tužka
- ✓ pero, násadka
- ✓ odmašťovací prostředek, hadřík
- ✓ kelímek na vodu

### **postup**

Postup je v podstatě velmi podobný jako v předešlé kapitole. Opět je velmi důležité, abychom použili



*Modrooká, křemen*

hladký kámen bez prašné vrstvy, jinak by se nám tuš i barva odlupovala. Buď rovnou, nebo po předkreslení nakreslíme tuší vybraný motiv. Po naprostém zaschnutí tuše můžeme kresbu doplnit barvou. Lze postupovat samozřejmě i opačně a obě techniky se na sebe vůbec nemusejí nijak vázat konkrétním tvarem. Například ryby kreslené tuší mohou plavat v akvarelem namalované vodě apod. Nakonec vše přelakujeme lakem ve spreji.



# Kresba olejovými křídami Gioconda

## materiál

- ✓ olejové křídý
- ✓ kámen s hladkým povrchem světlé i tmavé barvy (břidlice, křemen, vápenec a další)

## pomůcky

- ✓ prostředek na mytí nádobí
- ✓ hadřík na osušení kamene

## postup

Olejové křídý lze použít na tmavé i světlé povrchy, jelikož mají velmi dobré krycí schopnosti. Pracujeme s nimi stejným způsobem jako se suchou křídou či jinými barvami. Jednotlivé tóny mezi sebou propojujeme a vyhýbáme se použití pouze základních odstínů.

Kreslit či malovat lze opět vše, krajinu, jednotlivé postavy, zvířata apod.



*Lodě na moři, břidlice*