

Jediná kniha, ktorú potrebuješ pre splnenie
svojich námorných snov!



NAMORNYKAPITAN.EU

Ahoy!

PRÍRUČKA VODCU NÁMORNÉHO
REKREAČNÉHO PLAVIDLA

namornykapitan.eu

Obsah

PREDHOVOR	4
NÁMORNÉ MAPY	5
ČO JE TO NÁMORNÁ MAPA?	6
ROZDELENIE NÁMORNÝCH MÁP.....	7
PRVKY NÁMORNEJ MAPY.....	7
DÔLEŽITÉ ZNAČKY NA NÁMORNEJ MAPE.....	9
NÁMORNÉ SVETLÁ	12
SKRATKY NA NÁMORNÝCH MAPÁCH	14
MIERKA MAPY.....	14
ĎALŠIE DÔLEŽITÉ PUBLIKÁCIE	15
REVÍZIE MÁP A PUBLIKÁCIÍ	17
PRÁCA S MAPAMI POČAS NAVIGÁCIE	18
ZEMEPISNÉ SÚRADNICE.....	19
KURZ	21
SMEROVANIE (HEADING(HDG))	21
KVADRANT	22
AZIMUT	22
VÝPOČET KURZU	23
VÝPOČET RÝCHLOSTI, VZDIALENOSTI A ČASU	24
BEZPEČNOSŤ PLAVBY A PROTIKOLÍZNE PRINCÍPY	26
ZNAČKY A ZNAČENIE, BÓJE	27
IALA	27
REGIÓN Y IALA A A IALA B	27
LATERÁLNE ZNAČKY IALA.....	27
KARDINÁLNE ZNAČKY A ZNAČENIE IALA	33
DENNÉ ZNAČKY A SVETLÁ PLAVIDLA	36
DENNÉ ZNAČKY	38
SVETLÁ PLAVIDLA.....	39
SVETELNÉ ZNAČENIE	40

ZVUKOVÁ SIGNALIZÁCIA	52
ZÁKLADNÉ ZVUKOVÉ SIGNÁLY	53
ZVUKOVÉ SIGNÁLY ZA ZNÍŽENEJ VIDITEĽNOSTI	54
STAVBA LODE	56
ROZDELENIE PLAVIDIEL A VYMEDZENIE ZÁKLADNÝCH POJMOV	57
KONŠTRUKCIA LODE	58
ZÁKLADNÉ KONŠTRUKČNÉ POJMY	58
NÁMORNÉ LANÁ	60
STROJOVÉ POHONY	60
DIESELOVÝ MOTOR – PRINCÍP ČINNOSTI	61
BENZÍNOVÝ MOTOR – PRINCÍP ČINNOSTI	61
PREVÁDZKA PLAVIDLA	64
IMATRIKULAČNÉ ZNAČKY	65
ZNAČENIE SÚKROMNÝCH PLAVIDIEL	65
ZNAČENIE KOMERČNÝCH PLAVIDIEL	65
VYBAVENIE NRP V CHORVÁTSKEJ REPUBLIKE	66
PLAVEBNÉ DOKLADY	68
TECHNICKÁ KONTROLA	68
ZÁKLADY METEOROLÓGIE	70
ATMOSFÉRA ZEME	71
ROZDELENIE ATMOSFÉRY	71
CHEMICKÉ ZLOŽENIE ATMOSFÉRY	73
METEOROLOGICKÉ PRVKY	73
ATMOSFÉRICKÝ TLAK	73
VIETOR	74
BEAUFORTOVA STUPNICA	74
VETRY JADRANU	76
PLAVEBNÉ PREDPISY	82
VŠEOBECNÉ PREDPISY UPRAVUJÚCE PRÁVO PREDNOSTI	83

PREDPISY UPRAVUJÚCE PRÁVO PREDNOSTI PRE PLACHETNICE.....	84
PREDPISY UPRAVUJÚCE PRÁVO PREDNOSTI PRE MOTOROVÉ LODE.....	85
PREDCHÁDZANIE	87
STRETÁVANIE	88
PLAVBA V BLÍZKOSTI POBREŽIA	89
ZÁKLADY PRAKTICKEJ PLAVBY	92
OVLÁDACIE PRVKY LODE SO STROJOVÝM POHONOM	93
KORMIDLO	93
PRIAME OVLÁDANIE KORMIDLA A MOTORA	93
DIAĽKOVÉ OVLÁDANIE	94
DOKORMIDLOVACÍ MOTOR (BOW THRUSTER).....	95
TRIM	96
PALUBNÉ PRÍSTROJE	96
RÁDIOSTANICA	97
KOTVENIE NA KOTVE	99
KOTVENIE NA BÓJI	101
MANÉVROVANIE V PRÍSTAVE	102
PRÍKLADY PARKOVACÍCH PROCEDÚR.....	103
UZLY	105
RÁDIOTELEFÓNNA SLUŽBA, FRAZEOLÓGIA A DEKLARÁCIA STAVU NÚDZE	108
.....	108
FRAZEOLÓGIA	111
SKLADBA RÁDIOVEJ SPRÁVY	111
DEKLARÁCIA STAVU NÚDZE.....	112
NÚDZOVÉ SIGNÁLY.....	113
PRIORITY NÚDZOVÝCH SIGNÁLOV.....	113
VOLANIE MAYDAY	114
NEŠTANDARNÉ SIGNÁLY.....	115
VLAJKY.....	115
STRATA ZÁCHRANNÝCH PROSTRIEDKOV.....	115
PRÍPAD NEHODY	116
POZNÁMKY.....	117

Ahoy! Príručka vodcu námorného rekreačného plavidla 2021 (PDF)

Copyright © 2021, namornykapitan.eu. Všetky práva vyhradené

Táto publikácia slúži na nadobudnutie základných teoretických vedomostí týkajúcich sa námornej plavby a jej bezpečnosti. V žiadnom prípade nenahrádza praktický výcvik pod dohľadom kvalifikovaných osôb.

Žiadna časť publikácie nesmie byť reprodukováaná alebo rozširovaná vo forme žiadnej kópie bez písomného zvolenia autora alebo vydavateľa.

ISBN: 978-80-974044-1-3

EAN: 9788097404413

Dizajn obálky: ddesigns. / namornykapitan.eu

Predhovor

Ahoy, kapitán!

V prvom rade by sme Ti chceli úprimne poďakovať v mene projektu namornykapitan.eu za zakúpenie tejto knihy. Sme presvedčení, že s jej pomocou sa Ti podarí zvládnuť skúšku na získanie licencie vodcu námorného rekreačného plavidla "Ľavou zadnou" a po jej zložení Ti bude robiť spoločnosť pri všetkých Tvojich morských dobrodružstvách.

Úlohou tejto publikácie je, čitateľa oboznámiť so štandardnými princípmi morskej plavby a bezpečnosti. Je rozdelená do množstva kapitol, pričom ich sled je zameraný na postupné získanie fundamentálnych vedomostí a pochopenie súvislostí, od základných pojmov a definícií, až po správne vykonávanie plavby.

Príjemné čítanie,

Lukáš Ďurjan, namornykapitan.eu

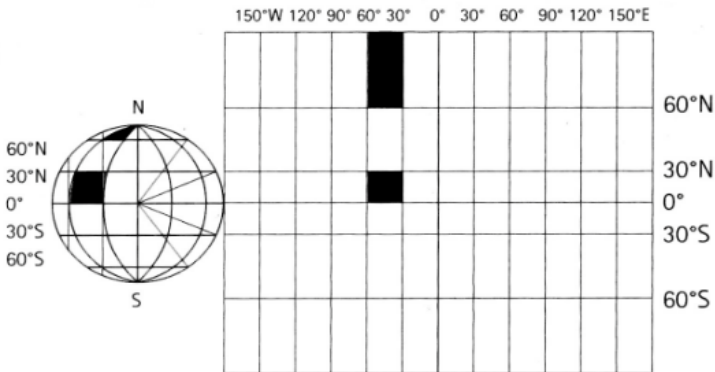


Námorné mapy

Čo je to námorná mapa?

Námorné mapy sa využívajú pre vykonávanie bezpečnej plavby po mori a zároveň nám umožňujú *navigáciu* – odborné vedenie plavidla z bodu vyplávania do cieľového bodu. Typický formát námornej mapy je **Mercatorová mapa**, čo je vlastne plošné zobrazenie guľatej Zeme. Tento formát umožňuje jednoducho:

- Zadať, či vypočítať kurz
- Merať azimuty
- Merať vzdialenosti
- Predpokladať, že poludníky sú vždy kolmé na rovnobežky



Obrázok 1 Mercatorové zobrazenie mapy

Rozdelenie námorných máp

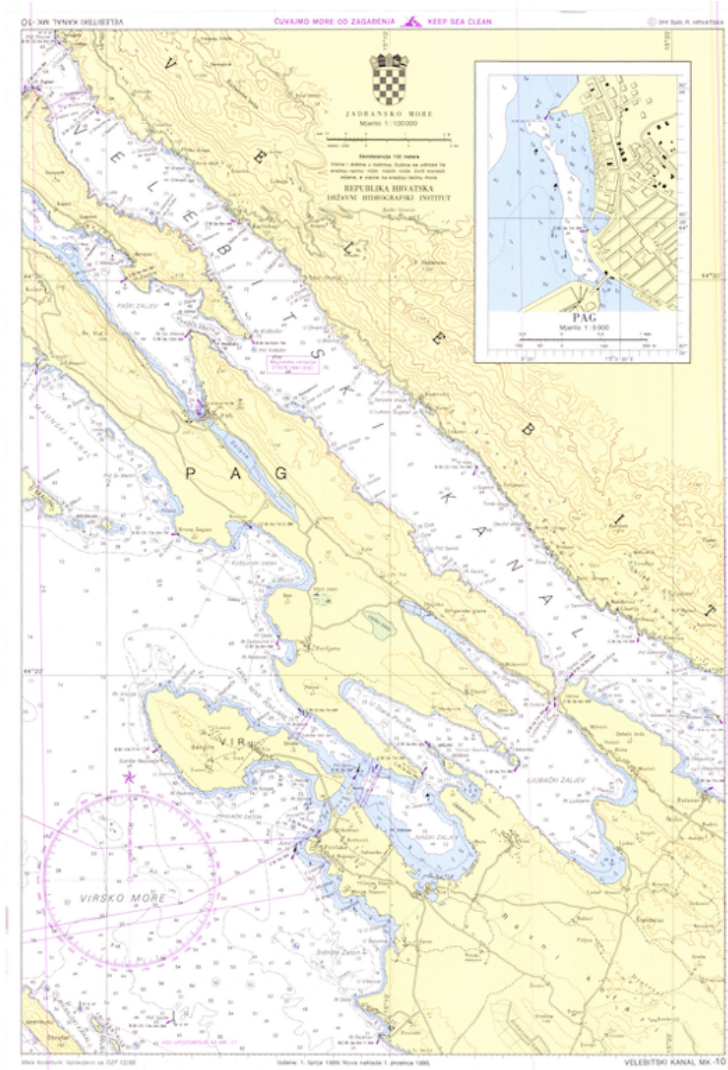
Námorné mapy vo všeobecnosi rozdeľujeme nasledovne:

- **Prehľadové mapy** (pregledne karte) - S mierkou od 1:800 000 do 1:2 250 000, zobrazujú celé Jadranské, Čierne a Iónske more.
- **Všeobecné mapy** (generalne karte) – s mierkou 1:300 000, zobrazujúce Jadranské a Iónske more
- **Miestne mapy** (obalne karte) – s mierkou od 1:100 000 do 1:250 000, do tejto skupiny patria aj tzv. Male Karte.
- **Príbližovacie a plánovacie mapy** (prilazne karte i planovi) – s mierkou 1:5 000 do 1:55 000, ktoré nám pomáhajú pri správnej navigácii v prístavoch, zálivoch, kanáloch, či priplavoch.
- **Informatívne mapy** – dopĺňajú skupinu námorných máp a obsahujú všeobecné informácie zobrazených oblastí

Prvky námornej mapy

Námorná mapa obsahuje základné informácie o jej vydaní a prevedení:

- Smerová ružica s indikáciou magnetickej deviácie (vľavo dole)
- Názov vydavateľa a dátum vydania (väčšinou uprostred dole)
- Číslo mapy a milimetrová mierka (vpravo dole)
- Pomerová mierka a dôležité informácie týkajúce sa zobrazenej oblasti (vpravo hore)



Obrázok 2 Námorná mapa ostrova Pag a okolia

Dôležité značky na námornej mape

	A	B	C	D	E	F	G	H	I
1									
2									
3									
4									
5									

Obrázok 3 Značky námorných máp

A1: Geometrický bod
A2: Námorné svetlo
A3: Zdvíhací most
A4: Podmorský vodovod
A5: Vyhradená oblasť

B1: Pozícia značky
B2: Námorné svetlo - sektorové
B3: Most s označením výšky priechodnosti
B4: Vrak s viditeľným trupom
B5: Označenie hĺbky (izobaty)

C1: Kóta (metre)
C2: Maják
C3: Svetelná bója
C4: Vrak s viditeľným sťažňom

D1: Kostol
D2: Miesto vhodné pre kotvenie veľkých lodí
D3: Bóje označujúce pravú stranu kanála
D4: Vrak v hĺbke do 20m
D5: Označenie hĺbky (izobaty)

E1: Zvonica
E2: Miesto vhodné pre kotvenie menších lodí
E3: Bóje označujúce ľavú stranu kanála
E4: Vrak v hĺbke viac ako 20m

F1: Pevnosť
F2: Vlnolam
F3: Bója označujúca nebezpečný bod (jednotlivý)
F4: Útes nad hladinou s výškou v metroch
F5: Označenie hĺbky (izobaty)

G1: Pamätník
G2: Pevne postavené mólo
G3: Pilotný bod
G4: Podvodný útes s hĺbkou v metroch

H1: Ruiny

H2: Zákaz kotvenia
H3: Plávajúci dok
H4: Útes na úrovni hydrografickej nuly
H5: Označenie hĺbky (izobaty)

I1: Veža
I2: Stĺp
I3: Podvodný kábel
I4: Permanentne zaplavený útes v hĺbke menšej ako 2m

Námorné svetlá

Sú znázornené symbolom kvapky a v mapách sú kódmi značené ich parametre. Slúžia na zaistenie bezpečnosti a správnosti navigácie a zabráneniu kolíziám, či nehodám. Správne rozoznávanie svetiel a ich značenia v mape, je nesmierne dôležité a priamo súvisí so znalosťou námorných značiek a bójí, o ktorých sa dočítame neskôr. V chorvátskych mapách sa používajú značenia ako napríklad: *B (bijelo)* – biele, *C (crveno)* – červené, *Z (zeleno)* – zelené, *Ž (žuto)* – žlté, *Bl (bljesak)* – blikač, *Izo* – izofázové svetlo – čiže svetlo so zhodným intervalom rozsvietenia a zhasnutia. Združený kód svetiel definuje napríklad farbu svetla, počet bliknutí v sérii, intervaly blikania, výšku nad úrovňou hladiny v metroch a dosvit v námorných míľach. Na *Obr.3.* čítame nasledovné:

B Bl(3) 12s 7m 6M

Tento kód interpretujeme ako: „*Biele svetlo, tri bliknutia každých 12 sekúnd vo výške 7 metrov nad hladinou s dosvitom 6 míľ*“.

Ďalším príkladom je kód:

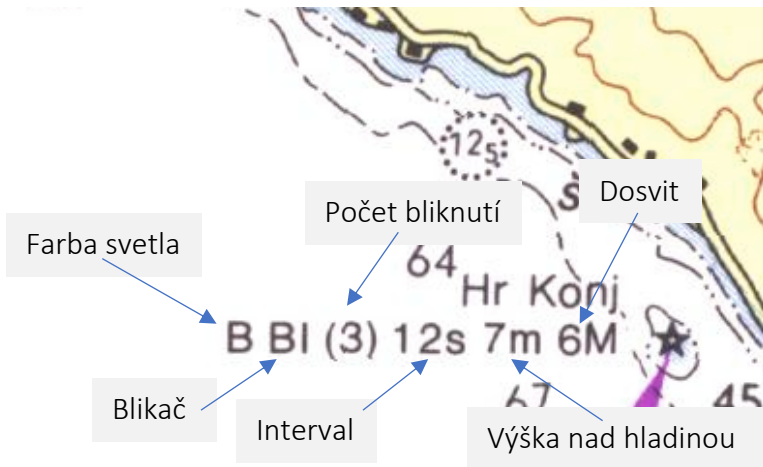
B Z Bl(5) 6s 12m 20-15M

Vyjadrujúci: „*Biele neprerušované svetlo so zeleným blikačom s 5 bliknutiami v intervale 6 sekúnd, 12m nad úrovňou hladiny, dosvit bieleho svetla 20 míľ, dosvit zeleného svetla 15 míľ*“.

Alebo:

B Izo 3s 6m 10M

Čítame ako: „Biele izofázové svetlo so zhodným intervalom 3 sekúnd, 6m nad hladinou, dosvit 10 míľ“.



Obrázok 4 Detail kódu námorného svetla