

# PRŮVODCE BYTOVÉHO DESIGNÉRA

Jana  
BOHÁČKOVÁ

Leona  
FOUSKOVÁ

Tomáš  
HAVRÁNEK

Zuzana  
STAŇKOVÁ

# Průvodce bytového designéra

Vyšlo také v tištěné verzi

Objednat můžete na

**[www.edika.cz](http://www.edika.cz)**

**[www.albatrosmedia.cz](http://www.albatrosmedia.cz)**



**Jana Boháčková, Leona Fousková, Tomáš Havránek, Zuzana Staňková**

**Průvodce bytového designéra – e-kniha**

Copyright © Albatros Media a. s., 2017

Všechna práva vyhrazena.

Žádná část této publikace nesmí být rozšiřována  
bez písemného souhlasu majitelů práv.

**ALBATROS**  **MEDIA** a.s.

**Jana Boháčková, Leona Fousková, Tomáš Havránek, Zuzana Staňková**

# **Průvodce bytového designéra**

**Edika  
Brno  
2013**

# Průvodce bytového designéra

**Jana Boháčková, Leona Fousková, Tomáš Havránek, Zuzana Staňková**

**Sazba:** Jiří Kaláček

**Odborná korektura:** Helena Paz

**Obálka:** Jiří Kaláček

**Odpovědná redaktorka:** Eva Mrázková

**Technický redaktor:** Jiří Matoušek

Objednávky knih:

[www.albatrosmedia.cz](http://www.albatrosmedia.cz)

[eshop@albatrosmedia.cz](mailto:eshop@albatrosmedia.cz)

bezplatná linka 800 555 513

ISBN tištěné verze 978-80-266-0360-3

ISBN e-knihy 978-80-266-1167-7 (1. zveřejnění, 2017)

Cena uvedená výrobcem představuje nezávaznou doporučenou spotřebitelskou cenu.

Vydalo nakladatelství Edika v Brně roku 2013 ve společnosti Albatros Media a.s. se sídlem Na Pankráci 30, Praha 4. Číslo publikace 18062.

© Albatros Media a.s., 2013. Všechna práva vyhrazena. Žádná část této publikace nesmí být kopírována a rozmnožována za účelem rozšiřování v jakékoli formě či jakýmkoli způsobem bez písemného souhlasu vydavatele.

Dotisk 1. vydání

**ALBATROS**  **MEDIA** a.s.

# Obsah

Úvod . . . . .	4		
I <sub>1</sub> ● Koncept a inspirace . . . . .	6	II <sub>A</sub> ● Procházka bydlením . . . . .	100
I <sub>2</sub> ● Styly a trendy . . . . .	10	II <sub>B</sub> ● Vstup, šatna, úložné prostory . . . . .	112
I <sub>3</sub> ● Skicování a technické kreslení . . . . .	26	II <sub>C</sub> ● Obývací pokoj . . . . .	122
I <sub>4</sub> ● Plánování prostoru . . . . .	36	II <sub>D</sub> ● Pracovna a budoár . . . . .	136
I <sub>5</sub> ○ Barvy . . . . .	46	II <sub>E</sub> ● Kuchyň a jídelna . . . . .	146
I <sub>6</sub> ● Materiály a konstrukce . . . . .	58	II <sub>F</sub> ● Dětský pokoj . . . . .	162
I <sub>7</sub> ● Textil a dekorace . . . . .	70	II <sub>G</sub> ● Ložnice . . . . .	176
I <sub>8</sub> ● Počítačové projektování . . . . .	84	II <sub>H</sub> ● Koupelna . . . . .	186
I <sub>9</sub> ● Portfolio a plánování praxe . . . . .	90	II <sub>I</sub> ● Multifunkční prostor . . . . .	200
		Zdroje použitých fotografií a studentských prací . . . . .	210
		Použitá literatura . . . . .	212
		O autorech . . . . .	213

# ÚVOD


Profesionální zařizování interiérů bytovým designérem je v našich krajích poměrně mladou disciplínou. Donedávna byl tento obor doménou specializovaných architektů, dnes mohou zájemci oslovit i interiérového designéra. Co všechno umí bytový návrhář? Jak může být svým klientům prospěšný? Podobné otázky byly jedním z motivů, proč napsat knihu, kterou jste právě otevřeli.

Průvodce bytového designéra vznikl jako společné dílo čtyř autorů, které spojuje jejich profese, ale i společné lektorování kurzů pro zájemce o navrhování interiérů. Kniha je koncipována jako netradiční učebnice a pokrývá celé spektrum znalostí a dovedností, které jsou předpokladem pro praxi interiérového designéra. Není však určena jen čtenářům, kteří se chtějí navrhováním interiérů zabývat profesionálně. Věříme, že osloví i ty, pro které se interiéry staly vášní a koníčkem, nebo investory aktuálně řešící svoje budoucí bydlení.

Profese bytového designéra se stala atraktivní nejen díky široké nabídce časopisů o bydlení, ale za svou popularitu vděčí především úspěšným televizním pořadům zaměřeným na zařizování interiérů. Bytový designér je člověk s širokým záběrem – je to nejen nápaditý tvůrce, který dokáže dobře prezentovat svoje myšlenky, ale i výborný psycholog. Je to i dobrý manažer, který umí řídit svůj tým. Jeho silnou stránkou je komunikace se zákazníky i dodavateli s jediným cílem – navrhnout a zrealizovat interiér ušitý na míru klientovi podle dokonalého stříhu s nezaměnitelným otiskem návrháře.

K výkonu profese bytového designéra vedou různé cesty – ať už absolvování specializované školy nebo kurzu „samostudium“ při zařizování vlastního bydlení, nebo celoživotní hobby. I životní a profesní putování čtyř spoluautorů knihy bylo pestré a přece vedlo k jednomu cíli. Jsme přesvědčeni, že právě naše odlišné studijní a pracovní zkušenosti knihu významně obohacují. Předkládáme vám široké spektrum pohledů, vědomostí a zkušeností ověřených v praxi při koncipování Interier design kurzů IDK.

Kniha je rozdělena na dvě tematické části – v té první seznamujeme čtenáře s obecnými znalostmi, které by si měl designér osvojit, ve druhé části pak ukazujeme, jak aplikovat tyto principy při navrhování jednotlivých místností v bytě. Vzhledem k širokému profesnímu záběru autorů najdete v knize jak kapitoly technického rázu (Materiály a konstrukce, Technické kreslení), tak i pohled výtvarníka a grafika (Skicování, Barvy, Počítačové projektování), informace z oboru marketingu a psychologie (Portfolio a plánování praxe), ale především pohled čtyř tvůrců, kteří mají k navrhování rozdílný přístup a specifický návrhářský rukopis. Naším společným cílem však je probudit v každém návrháři jeho neopakovatelnou invenci a vést ho k hledání vlastního konceptu a sebevyjádření.

Ve dvaceti případových studiích vám ukazujeme na konkrétních situacích proces tvorby interiéru od první schůzky s klientem až po výsledný návrh zdokumentovaný na fotografiích nebo vizualizacích. Doprovodný text komentuje obrázky a objasňuje postupy designéra. Kniha je doplněna také řadou fotografií našich vlastních realizací označených vždy ikonkou podle jména designéra. Ikonka  patří pracím našich úspěšných studentů, kteří nás inspirují a motivují svým nezaujatým pohledem i dovednostmi k dalšímu sebevzdělávání a růstu.

Přejeme si, aby se kniha Průvodce bytového designéra stala vašim oblíbeným společníkem a rádcem a abyste ji otvírali nejen ve chvílích, kdy budete hledat inspiraci pro svoje vlastní návrhy.

Autoři



Jana Boháčková

*Interiér je pro mě výtvarné dílo – čisté plátno, neopracovaný kámen. Těší mě modelovat prostor, kombinovat materiály, struktury a barvy, rozehrát hru detailů i celku. Maluji, modeluji, navrhuji divadelní scény. Klienti mi „stojí“ modelem a já jim chystám kulisy pro divadlo života.*

J



Leona Fousková

*V oboru interiérového návrhářství jsem zakotvila po dlouhém hledání a pestrých pracovních zkušenostech. Předchozí široký profesní záběr byl skvělou platformou pro design interiérů – návrhář musí být především člověk všestranný, vnímavý, ale také velký improvizátor! Těší mě poznávat klienty a spojovat jejich a moje představy v jeden celek. Nesmírně mě baví pracovat s barvami, přemýšlet nad jejich vyvážením a působením na lidskou psychiku. Konstrukce nábytku a kombinování vzorů a struktur textilu je mojí vášní. Věřím, že to, jak bydlíme a čím se obklopujeme, ovlivňuje zásadním způsobem náš život.*

L



Tomáš Havránek

*Mám rád originální a netradičně řešený interiér s důrazem na detail a atmosféru. Primárním konceptem je mi však vždy střízlivost a funkčnost. Finální výraz „mého interiéru“ by měl však bezesporu zrcadlit povahu majitele. Největší inspirací mi je tedy klient. Entuziasmus pak čerpám z lidí stejně nadšených pro design, konfrontace s nimi je pro mě návrhářskou mízou. Věřím proto, že kvalitní dialog je předpoklad k dobrému designu a úspěšně zvládnutému projektu.*

T



Zuzana Staňková

*Zkušenosti ze své původní profese se mi podařilo „přetavit“ do svého snu – pomáhat lidem realizovat jejich sny o vlastním domově. Mám ráda interiér racionálně a ergonomicky řešený s vtipným detailem, kde se bude klient cítit „opravdu doma“. Inspirací jsou mi zážitky z cest po Evropě i celém světě, studium kultur různých národů a díla světových „velikánů“ v oboru interiérového designu. Klient a jeho přání jsou pro mne prioritou. Na společné cestě ke splnění jeho snů se snažím být jeho poradcem, průvodcem a nenásilnou autoritou v dialogu zvaném design interiéru. Stavební praxe mne naučila dívat se na možné překážky s nadhledem, lehkostí a úsměvem.*

Z

## Koncept a inspirace

Svět kolem nás je bohatý a pestrý, je to jedna velká studnice inspirace. Interiérový designér inspiraci potkává na každém kroku a je pro něj velkým dobrodružstvím vytvořit s její pomocí originální koncept interiéru. Hledání inspirace a její transformace do konceptu projektu je do značné míry závislá na osobnosti designéra, jeho individualitě a originalitě.



### PŘÍKLADY DALŠÍCH TECHNIK HLEDÁNÍ INSPIRACE:

- sněhová koule,
- hybrid,
- analogie,
- cadavre exquis,
- mentální závaží.

## Hledání inspirace

Designér by se při hledání inspirace neměl omezovat jen na určitou oblast, neměl by si dávat žádné limity. Základem je otevřená mysl, vnímání všeho kolem sebe. Musí být připravený vnímat detaily i celek, hledat souvislosti a nepředpokládané variace. Inspirace se navíc může dostavit kdekoliv a kdykoliv, proto by si měl návrhář osvojit zvyk zapsat si poznámku, zaznamenat obraz či pohled na danou situaci nebo věc. Designér by měl mít u sebe skicář, fotoaparát, případně diktafon – formy jsou různé a každému vyhovuje jiný způsob záznamu. Při ručním skicování si můžeme procesem kreslení ujasnit souvislosti, díky fotografií vznikne autentický a přesný záznam. Diktafon zachytí naše bezprostřední asociace a myšlenky, které bychom například do psaného textu formulovali stěží. Hledání inspirace by se nemělo omezovat na aktuální projekt, měl by to být průběžný proces sbírání, kdy své záznamy můžeme kdykoliv znovu projít a využít. Forem, jak již bylo řečeno, je mnoho – **skicák, zápisník, fotodiář** či tzv. **scrapbook** – album s obrázky, předměty, vzpomínkami či myšlenkami. Pokud designér pracuje v ateliéru, scrapbook se může rozrůst ve velkorysý formát: svoje záznamy si pak může přenést na nástěnky a tabule – tzv. **scrapwall**.

Při hledání inspirace bychom neměli staticky a nečinně čekat, že se dostaví myšlenka či nápad. Už i hledání inspirace má určitý průběh a startuje celý tvůrčí proces navrhování. Způsobů, jak jít své inspiraci naproti, je více a člověk jako individualita by si měl najít ten sobě nejbližší.



Základem je práce s **představivostí**. Někdo potřebuje o svých nápadech mluvit, třeba je i konfrontovat s nápady někoho jiného. Další je schopen si své nápady **vizualizovat v myšlenkách** a následně si zaznamenat hotový nápad například skicováním či popisem. Jinému je blízký proces **skicování**, kdy procesem opakovaného kreslení hledáme tvar či formu, nebo **objektová koláž**, která nás k inspiraci přivede volnou asociací při kombinování zdánlivě nesourodých objektů. Jsou i designéři, kteří se neomezují jen jedním přístupem, pracují více méně multimediálně a vytváří si **scénář** svého projektu. Je také rozdíl, pokud pracuje člověk sám nebo v týmu. Pak jsou i další techniky, kdy se spojují myšlenky a nápady všech, kombinují se i přetváří, vzájemně podporují nebo naopak opouští.

Inspiraci můžeme nalézt v **přírodě, materiálu** či **struktuře**, v **situaci**, které jsme byli svědkem, v **textu oblíbené knihy**, ve **filmu, obraze**, v **rozhovoru** s kolegou či klientem – škála je široká a je na každém, jak moc se nechá omezit zvyklostmi a očekáváním klientů. Hledejte netradiční a neočekávaná řešení, dejte materiálům i předmětům novou funkci a souvislost.





## Co je to koncept

Koncept je v podstatě příběh interiéru, příběh dané věci, objektu. Je to náš průvodce na cestě od inspirace k realizaci projektu. Koncept je synonymem pro koncepci, jde o sjednocující myšlenku, pojetí daného projektu, naplňuje naše představy, je osnovou, vodící linkou naší práce. Konceptem mohou být barvy, tvary, struktury, konkrétní kusy nábytku, odkazy na historii, ale i abstraktní pojmy či emoce.

K udržení konceptu v průběhu návrhářského procesu a realizace projektu potřebujeme určitou vizuální formu, ať už pro nás, nebo pro klienty. K tomu nám slouží tzv. **konceptboard**, grafický záznam, který uceleně mapuje naše inspirační zdroje, odkazy a myšlenkové pochody vedoucí k návrhu, proto nemusí obsahovat konkrétní nábytek, vzory nebo barvy – pokud právě vzory, barvy či nábytek nejsou naším konceptem. Toto je zásadní rozdíl mezi **konceptboardem** a **vzorkovnicí**, která je naopak přehledem použitých materiálů a zařizovacích předmětů (viz 19 – Portfolio a plánování praxe). Forma i zpracování je libovolné – skicář, nástěnka, koláž, zápisník – je to naše pomůcka, a proto bychom měli zvolit formu, která je nám blízká a podpoří náš návrh.



## Osobnost interiérového designéra

Interiérový návrhář je v první řadě **tvůrce**. Nositel základní myšlenky, kterou je schopen transformovat do podoby reálného projektu a je ochoten ji srozumitelně prezentovat a hájit v celém průběhu vzniku interiérového designu od prvních skic až do finální realizace. Tato idea designu se sice rodí na základě jasně specifikovaného zadání, vstupních požadavků a faktů, obsahuje však silný moment v podobě čitelného konceptu. A právě schopnost nalezení kvalitního konceptu designu můžeme považovat za devízu dobrého návrháře, jeho designerský rukopis, jeho „vidění světa“.

Úkolem interiérového návrháře není pouze naplnit klientovo očekávání a už vůbec ne zrealizovat jeho představy. Je to schopnost **vidět věci jinak**, v jiných a neočekávaných souvislostech a detailech. Schopnost a umění nadchnout a získat pro svou ideu klienta i ostatní partnery a kolegy v projektu. Ale také schopnost umět věci dokončovat, dělat dobrá a přesvědčivá rozhodnutí a v případě nutnosti nalézt a navrhnout jiná řešení.

Interiérový návrhář je také **rádce**. Musí být schopen jasně formulovat své myšlenky, aktivně reagovat na klientovy požadavky a srozumitelně předávat informace. Hodně často

### T MŮJ TIP

*Pokuste se ve svém klientovi najít zdroj vaší inspirace. Designerský koncept pak máte přímo před sebou.*

### J MŮJ TIP

*Vytvořte si malou „scrapwall“ pro každého klienta (např. nástěnky) – inspiraci, koncept i jednotlivé prvky projektu budete mít pohromadě a stále na očích.*

### Z MŮJ TIP

*Koncept si ujasněte pokaždé. Je pro vás užitečným pomocníkem při návrhářském procesu, můžete se k němu v myšlenkách vracet, obohacovat jej, košatit a zvelebovat. Jasně definovaný koncept je zároveň komunikačním prostředkem mezi designérem a klientem.*

se jako návrháři ocitnete v pozici manažera „svého“ projektu, pak je důležité umět navazovat dobré pracovní vztahy a umět udržet pozitivní atmosféru a energii, i když bude nutno dělat kompromisy a řešit neočekávané situace. Právě schopnost obklopit se týmem kvalitních a spolehlivých partnerů je často cesta k úspěchu. Budete to právě vy, kdo bude klientovi doporučovat a předkládat konkrétní realizační řešení na základě své osobní reference a svých zkušeností.

Interiérový designér je ale hlavně **odborník, který zvládá své návrhářské řemeslo**. A právě umění vypracovat kvalitní návrh a schopnost ho zadat k realizaci je základním principem této práce. Přesto je to činnost vysoce kreativní a vždy budete mít spoustu prostoru pro zohlednění své individuality. Ve své podstatě je ale bytové návrhářství jednoznačně profesí společenská a často i týmová – většinu svého pracovního času budete trávit v terénu a ne ve svém ateliéru. Svým klientům budete vstupovat do soukromí. Bude jen na vás, jaký návrhářský a pracovní styl si najdete. Je to hledání zdlouhavé, ale velmi inspirativní. Žádná zakázka není jako druhá a pořád budete znova a znova dokazovat své návrhářské kvality.

## FÁZE DESIGNÉRSKÉHO PROJEKTU:

- **Sestavování zadání.** Zadání startuje váš projekt. Vymezte si a definujte se svým klientem základní hodnoty a požadavky interiéru. Nezapomeňte si konkretizovat předpokládaný rozpočet a termíny.
- **Zápis profilu klienta.** Zohledněte klientovy představy a korigujte je do podoby, která vám umožní smysluplné navrhování. Najděte si koncept, ve kterém budete pracovat.
- **Zpracování návrhu projektu.** Navrhujte design na základě stanoveného zadání. Předkládejte klientovi konkrétní řešení a postupujte od celku k detailu. Návrh prezentujte pravdivě a srozumitelně.
- **Zhotovování vzorkovnice.** Pracujte s konkrétními materiály, barvami a tvarovými hodnotami designu. Používejte vzorníky a kombinujte materiálové i povrchové kvality.
- **Projektování designu a zápis specifikace.** Návrh zpracujte do podoby projektové dokumentace, která bude korektně informovat realizační firmy o vašich designérských záměrech. Konzultujte potřebné momenty v projektu a dělejte si zápisy z jednání.
- **Sestavování soupisu výrobků a služeb.** Vypracujte si přehled jednotlivého designu a potřebných úkonů v projektu. Kontaktujte dodavatele a výrobce a ověřte si dostupnost, termíny dodání a konkrétní ceny.
- **Realizace projektu.** Obklopte se spolehlivým realizačním týmem. Stanovte si kontrolní dny a dělejte si realizační dohled. Staňte se manažerem svého projektu.



## NÁVRHÁŘSKÝ PROCES

- Mapování prostředí a hledání inspirace.
- Návrh konceptu.
- Skicování.
- Plánování prostoru.
- Tvorba vizualizace a počítačového modelu.



**L** Když navrhují, vzpomenou si na známou scénu z filmu: spisovatel má před sebou prázdný bílý list, který v něm vyvolává smíšené pocity. Napíše pár řádek, papír zmačká a zahodí, až se kolem něj kupí hromady papírových kuliček. Designér to má podobně. Někdy je to výzva a přetlak všechny svoje nápady ze sebe dostat a dát jim co nejrychleji správný tvar a směr, jindy vás zachvátí strach, že inspirace nepřijde. Mně pomáhá stanovit si koncept kreslením tvarů nábytku a jejich psaným komentováním. K těmto skicám hledám vhodné obrázky v časopisech (nejen o bydlení) – vzniká „komentovaná koláž“. Zůstávám otevřená, nechám na sebe při listování působit fotografie a čekám, co mě zaujme. Může to být kombinace barev nebo dřeva, zajímavý detail na nábytku nebo vzor na textilií, cokoliv... Z toho se pak postupně odvíjí nit návrhu.

## CO BY MĚL DESIGNÉR VĚDĚT!

- **Kdo tady žije?** Zjistěte si počet členů domácnosti včetně dětí a jejich věku. Nezapomeňte na babičku ani domácí mazlíčky.
- **Jak se tady žije?** Jaké je společenské klima rodiny? Přijímají návštěvy a pokud ano jak často? Jaké mají koníčky, pracují z domu? Sedí u televize každý večer, nebo si raději přečtou knihu a otevřou láhev vína? Jak si hrají děti a kde se učí? Odhalte individuální potřeby a zvyky rodiny.
- **Jaké jsou požadavky na vybavení interiéru?** Jak velkou potřebují pohovku, jídelní stůl nebo postel? Vaří se doma? Vana, nebo sprcha? Knihovna a jak velká? A hlavně nároky domácnosti na uložné prostory – budou stačit?
- **Mají oblíbené barvy a materiály?** Jaká je barevná preference? Jsou nějaké neoblíbené barvy a proč? Mají rádi přírodní materiály, nebo sklo a kov? Hodně textilu a dekorací, nebo minimum? Milují květiny?
- **Jaká je představa o rozpočtu?** Kolik na to mají peněz a bude to stačit? Na čem nebudou šetřit?
- **Jaký je termín?** Dokdy musí být hotova realizace a stihne se termín?

## L PŘÍPADOVÁ STUDIE

### KONCEPT: Znamení zvěrokruhu – Blíženci

#### ÚKOL

Zpracujte konceptboard, kdy vaším konceptem je:  
a) znamení zvěrokruhu,  
b) profese klienta.

Blíženci jsou znamením, které v sobě snoubí dva póly jednoho člověka – jeho vnitřní rozpory, ale zároveň všestrannost. Dualita se v konceptu projevuje ve zdvojování věcí – dva stoly, dvě pracovní místa, dvě křesílka Cordoba. Modrá barva pak reprezentuje vzduch – živel Blíženců. Rozpory a protiklady samotného

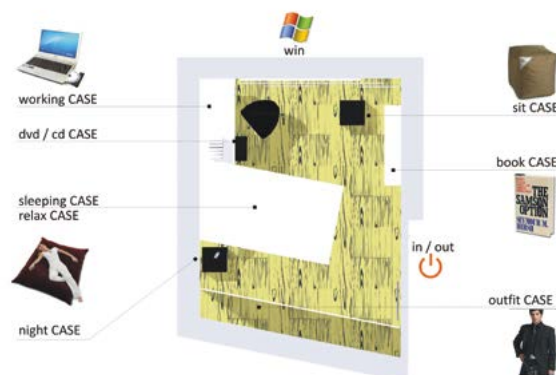
tvůrce koláže se odráží v touze pobývat v klidu na venkově, zároveň je však zobrazena i silná potřeba komunikace a městského kavárenského stylu života pod ochranou andělských křídel.



## T KONCEPT: Profese klienta – IT Case plan

IT je specifická disciplína, ve které dominují osobnosti s vlastním pohledem na svět a nevšední komunikací. A právě konceptboard může být v tomto případě vhodnou formou k prezentaci návrhářovy myšlenky IT specialistovi.

Koncept pokoje pro studenta IT je postaven na funkčních boxech/case. Tyto jsou vizualizovány a popsány v půdoryse a popsány v konkrétních náhledových obrázkách s důrazem na nevšednost řešení. Běžné momenty jako okno (win) nebo vstup (in) jsou popsány známými logotypy z IT oboru.





*Kuchyň s barovým pultem je ukázkou, jak lze s dobrým výsledkem vkusně kombinovat prvky různých stylů.*

## Co je styl interiéru

Stylem interiéru je **určitá myšlenka**, která se projevuje v designu celého interiéru tak, abychom z něj měli pocit jednotnosti a celistvosti. Úkolem bytového designéra je pomoci klientovi jeho vlastní styl a hlídat jeho naplnění při návrhu a realizaci.

Stylů, jak zařídit interiér, je celá řada a v této knize si neklademe za cíl sestavit jejich ucelený přehled. Byl by to vlastně nekonečný a téměř zbytečný seznam. Style se totiž v dnešních interiérech prolínají a často je velmi obtížné pojmenovat a zařadit konkrétní styl, se kterým se v interiérech svých klientů setkáte. Berte style jako velké dobrodružství a nevysychající studnici inspirace! Zanícený designér si ve vytváření stylu interiéru může najít svoji vášeň a nadchnout pro ni i klienta.

### Styl a návrhářský rukopis

Předpokládá se, že každý designér by si měl svojí tvorbou a praxí postupně budovat vlastní návrhářský rukopis. Znamená to, že jeho práce je snadno rozpoznatelná, i když nebude stylově vyhraněná. Styl zařizování interiéru a rukopis designéra není totéž. Dobrý designér otiskuje do návrhů svoji osobnost, a tím vytváří jasně čitelný návrhářský rukopis. Většina návrhářů se postupem času „usadí“ v některém z obvyklých dekorativních stylů, který je inspiruje a u kterého cítí potřebu jej dále rozvíjet. Občasné výlety do jiných stylů jsou pak zajímavou výzvou, která může zpestřit standardní návrhářskou rutinu.

Designér uvažuje při volbě stylu v nejrůznějších kontextech. Jedním z nich je **architektonický kontext** související s otázkou, hodí-li se zvolený styl interiéru ke stylu či slohu domu nebo stavby. Smyslem práce designéra není slepě kopírovat styl stavby. Bylo by asi fádni a obtížné zařizovat činžovní domy, typické pro centra našich větších měst, pouze ve stylu počátku 20. století, kdy vznikaly. Ideální je jít cestou hledání rovnováhy mezi respektem k zachovaným stavebním prvkům (široké zdi, vysoké dvoukřídlé dveře, vysoké stropy, parkety) a vlastní invencí. Nabízí se třeba vybavit takový byt moderním nábytkem (nebo odvážně minimalisticky) a tyto současné kusy vsadit do citlivě zrestaurovaného interiéru.

Poměrně velkou výzvou jsou v tomto směru **panelové domy**, které se dají (s přihlédnutím k nosné konstrukci) změnit dispozičně a zejména stylově k nepoznání. Panelový byt poskytuje designérovi zpravidla „pole neorané“.



<sup>12]</sup> *Stavebně má interiér téměř „zámecké“ parametry, je však vybaven směsicí retro prvků, moderních dekorací a originálních kombinovaných textiliemi a tapetou.*

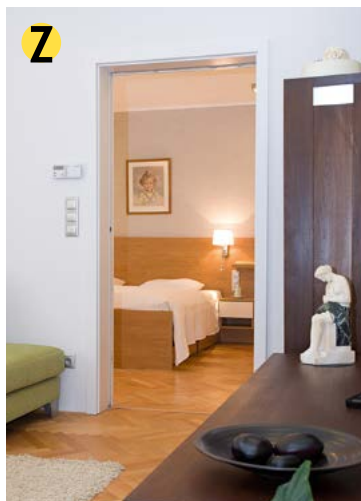
Častým požadavkem zadavatele bývá „útulnost“. Co si pod tímto pojmem představit? Položenou otázkou se dostáváme k dalšímu kontextu, který designér při tvorbě interiéru zohledňuje, a to je **kontext psychologický**. Designér by měl vždy posoudit, jak klient žije, jaký styl upřednostňuje, v čem je mu dobře, co mu dělá radost, na co by se chtěl v interiéru dívat. Překvapivé je, že většina klientů se nad touto otázkou vlastně příliš nezamýšlí a často slepě opakuje styl sousedů, přátel nebo to, co se nejčastěji nabízí v časopisech o bydlení jako trend. Tady se právě otevírá široký prostor pro schopnost designéra dobře poznat klienta a ušít mu interiér na míru. Naše práce nám dává obrovskou šanci zlepšit kvalitu bydlení, a tím i života našich klientů. Člověka totiž nejvíce ovlivňuje to, čím se obklopuje – ať už jsou to věci nebo lidé.

Vraťme se ale k výše zmíněné „útulnosti“. Většina návrhářů se tohoto slova děsí, protože si je spojuje se „stylem“ obvyklým v některých domácnostech – přeplácanost drobnostmi, dekorativními dárečky, kterých je neslušné se zbavit, přemíra teplých barev, přeplnění prostoru nábytkem. Přitom útulnost

v pravém slova smyslu přece nemusí znamenat nevkus a zahlcenost prostoru. Jde o to cítit se v místnosti dobře a bezpečně. A toho můžeme dosáhnout i jinými prostředky než přemírou věcí – vhodnou kombinací barev, dokonalou dispozicí a měřítkem, dobře zvoleným sedacím nábytkem, vkusnými dekoracemi nebo textilem.



*Interiér je vybaven zařizovacími předměty v moderním i retro stylu, neutrální barevný základ je akcentován výraznými barvami na menších kusech sedacího nábytku a na textiliích. Dekorování je úsporné a vkusné, celek působí útulně.*



## Trend jako zdroj inspirace

Jaký je význam slova trend a jak ho má chápat designér? Ve slovníku cizích slov vysvětlují tento termín jako určité předvídatelné směřování či vývojovou tendenci, ať už v oblasti módy nebo ekonomiky. Ten, kdo se řídí trendy, je „trendy“ nebo také „in“. A jak by měl pracovat s trendy interiérový designér? Trend je pro návrháře zdrojem inspirace, který si zaslouží být respektován, nikoliv však přeceňován. Interiér kvalitně navržený odborníkem nepodléhá trendům. Snadno ustojí „trendy vlny“, které se rychle mění. Měl by v něm zůstat zachován zejména stylový otisk návrháře, jeho originalita a osobnost klienta.



## L MŮJ TIP

Jak si s klientem v otázce stylu dobře porozumět? Sestavte ještě před samotnou prací na návrhu náladovou koláž, ve které vyzdvihneme prvky uvažovaného stylu. S klientem koláž podrobně projděte, buďte mu průvodcem, vysvětlíte svoje záměry a volbu jednotlivých prvků stylu. A jeho styl vtipně a originálně pojmenujte. Tím si klienta získáte!

## T MŮJ TIP

Nesnažte se vytvořit z panelového bytu chalupářský interiér. Bytu to nebude slušet a může jít o hodně nevkusnou záležitost. Městský byt má jiná pravidla než venkovské bydlení. V takovém případě se vytrácí jakákoli autenticita a pravdivost. Pokud někdo touží po venkovském stylu, ať se tam raději přestěhuje.



Moderní venkovský styl s vůní čokolády.

## PŘI TVORBĚ INTERIÉRU V DEKORATIVNÍM STYLU PRACUJEME S TĚMITO STYLOTVORNÝMI PRVKY:

- **Tvary** – oblé, hranaté, zkosené rohy, zdobnost/strohost...
- **Podlaha** – prkna, dlažba, sěrka, hlína...
- **Materiál** – cihla, dřevo, sklo, kámen. Všiměte si kombinací, hmoty materiálů apod.
- **Nábytek** – spíše menší jednotlivé kusy, nebo kompaktní celky? Jaké jsou jeho

## Stylotvorné prvky

Styly zařizování interiérů lze chápat jako přirozený důsledek životních zvyků a materiálových možností v konkrétní zeměpisné oblasti nebo historické době. Jsou obecně oblíbené proto, že nás vrací na místa, která jsou milá našemu srdci (například přímořský styl jako inspirace přivezená z dovolené), nebo do doby, která nás z nějakého důvodu oslovuje. Proto je třeba s dekorativními styly zacházet opatrně – žijeme ve střední Evropě, nemáme moře a panelák svými stavebními prvky a proporcemi místností ani zdaleka zámeček nepřipomíná. Výsledek naší snahy o čistotu stylu by neměl být kýčovitý a směšný. Toho lze dosáhnout nadhledem, vtipem a promyšlenou hrou se stylotvornými prvky.



[15]



[6]



[7]



[8]



[9]

- typické znaky? Všiměte si opracování, tvarů, barvy a materiálu nábytku.
- **Svítilna** – jejich velikost, materiál, rozmístění, práce se světlem.
- **Textil** – dokáže zásadně podpořit váš koncept! Všiměte si velikosti vzorů, jejich barevnosti, kombinace motivů.
- **Barvy** – jaká je typická barevnost určitého stylu?

- **Doplňky** – jaké jsou typické doplňky pro zvolený styl? Stejně jako textil mohou být doplňky vašim velkým pomocníkem při tvorbě stylu.

Vyváženou hravou kombinací stylotvorných prvků dosáhneme interiéru, který bude daný styl dobře reprezentovat.

## Členění stylů

Nabízíme vám přehled dekorativních stylů tak, jak se s nimi můžete v našem prostředí nejčastěji setkat. Cílem je pochopení, z čeho styly vznikly, na co se odkazují a jak s nimi dnes v interiéru pracovat. Mějte na paměti, že se jedná o zábavnou, ale i zodpovědnou práci, kterou si můžete náležitě užít a v interiéru tak zanechat způsobem kombinování jednotlivých stylotvorných prvků svůj nezaměnitelný otisk.



### KDE SE INSPIROVAT PŘI TVORBĚ INTERIÉRU V DEKORATIVNÍM STYLU?

- Časopisy o bydlení a jejich internetové podoby.
- Stylové obchody – vaši budoucí cenní obchodní partnery.
- Filmy – nasajte atmosféru!
- Práce konkrétního designéra nebo studia

## 1. SOUČASNÉ STYL S ODKAZY DO HISTORIE

### • Zámecký styl

Styl, který kopíruje život šlechty a reprezentuje majitele ukázkou bohatství a úcty k tradicím. Může sestávat z kusů zrestaurovaného historického nábytku, případně z jeho replik. Sedací nábytek bývá nově ocalouněn, používají se textilní tapety s historizujícími vzory. Nejsme však restaurátoři a naší úlohou v soukromých interiérech není vytvořit iluzi divadelní nebo filmové kulisy. Tvořivé uchopení tohoto stylu lze pojmout například použitím nových čalounických tkanin s tradičními vzory, ale v neobvyklé velikosti nebo barevnosti. Se zámeckým stylem se často setkáváme v hotelích nebo zámcích, které byly restituovány či získaly nové majitele a slouží jako restaurace nebo penziony. Pozornost bývá věnována bohatému textilnímu dekorování oken formou těžkých závěsů a římských nebo vídeňských rolet. Nábytek bývá z tmavého dřeva s intarzií. Využívá se zlacení – na kovech i dřevě. Podmínkou důstojného použití tohoto stylu jsou tomu odpovídající prostory – vysoké stropy, vysoká okna, rozlehlé místnosti.



*Zámecký interiér je zařízen kombinací současného i historického nábytku.*



*Okázalý zámecký interiér.*

### • Tradiční neboli antik styl

Pod tímto názvem se skrývá dekorativní styl, který je v našich končinách oblíbený zejména u starší generace nebo obecně u staromilců. Jedná se o útulné, elegantní interiéry, ve kterých jsou používány tradiční materiály, jako dřevo, zdivo, kámen, keramika. Pod tento styl lze zařadit i interiéry, které se odkazují k prvkům typickým pro bydlení v určitém regionu nebo státě (například anglický venkovský styl). Mezi charakteristické rysy tohoto stylu patří používání mohutnějších nábytkových solitérů či čalouněný sedací nábytek – pohovky, křesílka, lenošky. Nábytek bývá zpravidla z tmavého dřeva, náročně vyřezávaný s puncem ruční práce. V kuchyních se můžeme setkat s nábytkem z běleného nebo bíle natřeného dřeva, s výraznými vestavbami digestoří. V tomto stylu se nešetří textilem, typická jsou okna dekorovaná několika druhy textilií,



| 11 |

objevuje se množství polštářků – vše je sladěno s čalouněním. Setkáme se s doplňky, například ve formě zrcadel a množství obrazů ve zdobených rámech, s výraznými ověsovými lustry a textilními stínidly na lampách, osobitým prvkem může být imitace krbu s římsou. Interiéry jsou dekorovány i původními předměty denní potřeby. Na podlahách bývají parkety, hustě tkané koberce s orientálními vzory, na stěnách dřevěné obložení. Typické jsou i vzorované tapety – výrazné pruhy, florální motivy. Podlahy jsou parketové nebo z dlaždic vyskládaných do vzorů.



#### • Funkcionalismus

Mezi velmi oblíbené styly patří funkcionalismus, který je vyhledávanou inspirací pro moderní prostor specifického klienta.

Z hlediska dějin architektury je **funkcionalismus** stylem, který vznikl v první polovině 20. století jako reakce na okázalou estetiku a přehnanou zdobnost architektonických slohů konce 19. a počátku 20. století. Heslem funkcionalismu je dnes již okřídlený výrok „forma sleduje funkci“ amerického architekta Louise Sullivana a také známý výrok „ornament je zločin“ architekta Adolfa Loose, moravského rodáka. Snad nejznámějším zástupcem funkcionalistické architektury u nás

je brněnská vila Tugendhat, na níž lze charakteristické rysy stylu dokonale rozeznat – geometrická čistota tvarů, nulová dekorativní zdobnost – prostor „zdobí“ jen prvky, které v něm mají přesnou funkci, barevnost je neutrální s minimem akcentů. Tvůrci ve stylu funkcionalismu kladli důraz také na kvalitní a výrazné materiály.



*Brněnská vila rodiny Tugendhat.*

| 12 |

#### • Retrostyl

Retro – návrat, vzpomínka, vlastně tak trochu romantika. Hravý styl zařizování interiéru, který se odkazuje na 50.–80. léta minulého století. Má-li designér šikovné ruce a hlavu, může to být finančně úsporný a přitom zcela originální styl. Návrhář může volit mezi dvěma úhly pohledu: buď tvoří prostor, který je beze zbytku sestaven z retro kousků, nebo neutrálně laděný interiéř oživuje několika solitéry či retro doplňky. Retro kousky lze najít na půdách, v bazarech nebo u babičky, existují však už i obchody zaměřené na renovaci a prodej takového nábytku a doplňků. Setkáme se však i s replikami, zejména u kuchyňských spotřebičů (trouby, konvice, kávovary, lednice), které mají sice retro design včetně barev, ale jsou vybaveny novými technologiemi a do kuchyně přinesou svěží esprit. Typické jsou trubkové ohýbané podnože na sedacím nábytku, stolečky a komody à la Brusel na šikmých



## 2. STYLY VYCHÁZEJÍCÍ Z REGIONÁLNÍCH EVROPSKÝCH TRADIC

### • Venkovský (rustikální) styl – naše země

Inspirují se venkovským životem, který láká své obdivovatele blízkostí přírody, přírodními materiály a řemeslným fortem a zručností. Jsou spojeny s jistou dávkou romantiky.

Vychází z českého venkova a jeho zvyklostí. Češi jsou typičtí svou láskou k chataření a chalupaření, a tak má v našich zemích tento styl zařizování hodně příznivců. Je udržován

nožkách (tzv. „bruselský styl“ reagující na úspěch československé expozice na světové výstavě Expo 1958 v Bruselu), tapety, které odvážně spojují barvy a vzory, jídelní soupravy s typickými geometrickými vzory, skleničky ze silného skla, koženkové věšákové stěny, květinové stolký. Retrostyl je jednoznačně hravým stylem, v jehož rámci má každý designér k dispozici širokou škálu barev dle dekady, kterou si vybere.

| 13 |



Náladová koláž pro retrostyl.

nejen na venkovských chalupách, ale často se v různých podobách a s různým úspěchem stěhuje i do městských bytů nebo domů. Charakteristickým rysem je použití masivního dřeva na nábytku a výrazných nábytkových solitérů, jako jsou příborníky, kredence nebo dřevěné lavice. Nesmí chybět velký dřevěný stůl. V interiérech se objevuje kámen, výhradně však z místních zdrojů a v přírodní podobě, případně lícová cihla. Podlahy jsou prkenné nebo dlážděné z půdovek nebo se setkáme s dlažbou v barvě terakota. Tmavé přiznané trámy dřevěných stropů tento styl výborně podtrhují. Okna jsou dekorována zpravidla krátkými záclonkami a závěsy z plátna s drobnými vzory – proužky, kostkami, lučnými květy. Dekoracemi jsou předměty denní potřeby venkovana – různé nádoby (džbány, talíře, hrnce, ošatky), zemědělské náčiní, vystavené sušené plodiny (věnce z obilných klasů, cibule, česnek apod.). Co se týče osvětlení, setkáme se s lucernami a svítidly zpravidla v černém kovu, mohou být použita textilní stínidla sladěná s ostatním textilem. Zdroj tepla dodá tu správnou atmosféru – ideálně v podobě pece nebo kachlových kamen. S úspěchem se dá využít výrobků z kovu, ať už původních nebo od současných uměleckých kovářů, a to nejen na drobné předměty a dveřní kování, ale třeba i na rámy postelí.

Citlivě zrekonstruovaná venkovská fara.

| 15 |





Pec - tradiční součást venkovské kuchyně.



Venkovský dům – jednoduchá kuchyňská linka bez zdobných prvků.



• Středomořský styl

Naše země, jak známo, má mnoho přírodních krás, ale jedna jí chybí – moře. Z dovolené si často přivážíme romantické vzpomínky a potřebu připomenout si léto a atmosféru s ním spojenou. Proto by vás neměl překvapit požadavek klientů na pokoj ve středomořském stylu. V našem chápání může mít mnoho podob podle toho, ve které středomořské zemi se inspiruje. Setkáme se s barevným posunem blízkým Španělsku, Toskánsku či Řecku, kdy se barvy mění na zemitou barvu písku, kamene či hřejivou barvu terakoty, olivovou, žlutou, nesmí chybět barva moře – modrá v mnoha odstínech. Pro kuchyně jsou typické zděné varné ostrůvky s ráhmem, na kterém jsou zavěšené pánve či jiné potřeby pro vaření. Použité dřevo je spíše hrubé v přírodní podobě, objevuje se kámen z místních zdrojů na podlahách i zdech, vzorované dlažby, barevné obklady, dřevěné okenice. Typické je venkovní posezení v křesílkách v kombinaci kovu a výpletu.



Nejčastěji však můžeme očekávat požadavek na návrh interiéru ve **stylu „Provence“**. Jedná se o venkovský

Venkovský styl však má své osobité kouzlo a ve své jednoduché podobě působí vkusně. Současný trend „cesty z města“ znamená posun venkovského stylu do **ekostylu**, který nesaáh po nápadné zdobnosti a nevyžívá se v nostalgii, ale snaží se využít zachovalé a ještě funkční předměty a doplnit je novými tak, aby bylo naplněno očekávané pohodlí. Současně hledá zdroje a technologie šetrné k životnímu prostředí.



**BYT PRO SPORTOVCE**

• LÁSKA K PŘÍRODĚ  
• ZDROJ DŘEVA

INSTRUKCE:  
• KAPADIT  
• K OČENÁNÍ  
• ŘEŠENÍ  
• KREATIVNÍ  
• PROJEKT

• ŽITNÁ PLOŠINA  
• RESPEKT K EKOLOGII

• TĚLE HŘIVKY

• KUPENÍ  
• POKRY  
• ŽIVĚ

• K V, NEBOJÍ HLAZE

• BĚŽNÝ, POUKAZ  
• V KUCHYNI  
• (BÍLÝ, ČERNÝ...)

SÍKOVAZ

Náladová koláž jako stylový koncept  
jednopokojového bytu mladého  
sportovce s ekologickými ideály.

styl, jehož charakteristickým prvkem a zároveň dekorací je snítka levandule. Od ní se odvíjí i barevnost – nesmí chybět fialková, levandulová, a to jak na stěnách, tak na doplňcích. Obecně převažují spíše světlé barvy – bílá a světle modrá barva moře. Nábytek bývá nejčastěji se smetanově bílou nebo šedou patinou na masivním dřevu. Bledě modrou barvu mohou mít například židle, případně okenice, dřevěné obložení či jiné prvky v místnostech. Nábytkové solitéry vynikají profilovanými dvířky s prosvítající kresbou dřeva (jakoby natřené suchým štětcem), kovovými úchytkami s patinou, v kuchyních se používají zpravidla světlé obklady mezi skříňkami a otevřené police s vystaveným nádobím. Charakteristické jsou hranaté keramické dřezy.



### • Skandinávský styl

je u nás nesmírně oblíbený pro svou střídmost, praktičnost a čistotu. Vzhledem k tomu, že si Skandinávci příliš neuzijí denního světla, zvykli si používat v interiéru světlé barvy. Na podlahách i nábytku najdeme světlé dřevo, může mít bílou patinu. Okna jsou zastíňována spíše jemnějšími tkaninami, aby dovnitř procházel dostatek světla. Svítidla bývají výraznější, kombinuje se zpravidla několik typů osvětlení – vytvářejí se „světelné koutky“. Na dekoracích je patrná potřeba kontrastu, často se vyskytují například černé rámečky obrazů. Interiéry jsou však dekorovány spíše prakticky, nejsou přezdobené. Tkaniny dekorativní i čalounické mají tradiční dekory kostek a pruhů – blížíme-li se venkovskému stylu, ale soudobí severští designéři se nebojí ani výrazných barevných kontrastů a velkých vzorů.

| 18 |



| 19 |



## S ozvěnami stylu inspirovaného životem na břehu moře se

v našich podmínkách setkáme často v dětských pokojích. Čistá kontrastní kombinace námořnické modré, červené a bílé je dobrou volbou pro pokoje chlapců mladšího věku. Skýtá designérům možnost navrhnout oblíbené patrové postele ve tvaru lodě či kajuty, použít sítě, lana, záchranné čluny a dekorovat pokoj nezbytnými proužky. Vznikne tak oblíbený styl maminek – **námořnický styl**.



## 3. STYL INSPIROVANÉ JINÝMI KULTURAMI (ETNOSTYL)

Jedná se o exotické styly zařizování interiérů, které využívají k dekorování nábytek a doplňky dovezené z jiných kontinentů. U nás se většinou jedná o interiéry inspirované dovolenou na exotických místech. Etnostyly jsme rozdělili na několik dílčích skupin podle zemí či kontinentů, na které se odkazují.



| 20 |



### • Koloniální styl

Vychází ze stylu kolonistů v minulých stoletích. Kolonisté si přivezli z Evropy potřebu pohodlí, ale přijali barevnost, doplňky a vzhledem k podnebí i textilie, tradiční materiály či svítidla z tradic kolonizované země. Vznikl tak **elegantní pánský styl** reprezentovaný pohodlnými pohovkami a křesly většinou v kůži, dekorovaný etnickými prvky dle tradic konkrétní země. Nábytek bývá tmavý, těžký a robustní. V dnešních interiérech je oblíbeným stylem v pánských pracovnách, klubech, kancelářích, ale i v obývacích pokojích.





| 21 |



### • Orientální styl

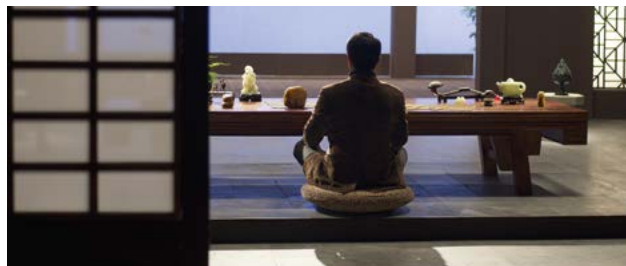
Termín Orient je velmi široký a zahrnuje arabské země, Čínu, Japonsko, ale i Indii a Indonésii, přičemž každá z těchto lokalit má svoje typické znaky. U interiéru laděného do **arabského stylu** se setkáme s výraznou ornamentální výzdobou. Bohatě vyšívané tkaniny, satény, měkké nízké sezení formou taburetů, množství polštářů se vzory, poloprůhledné voály dělící prostor, lampy a lucerny – to jsou typické prvky interiéru v arabském stylu. U nás není tento dekorativní styl příliš častý, lze ho vidět v některých restauracích a zábavních podnikcích.



### • Dálný východ

Je reprezentován Čínou a Japonskem. Typickými barvami, které máme spojené s těmito vzdálenými zeměmi, jsou červená, černá, béžová, bílá či barva dřeva. Principem zařizování podle stylu Dálného východu je jednoduchost, čistota tvarů, klid. Sezení na rohožích je nízké, typické jsou paravány a posuvné průsvitné stěny.

V současnosti je oblíbeným stylem inspirovaným náboženstvím Dálného východu tzv. **zen styl**. Vychází ze zen-buddhismu a naši západní civilizaci oslovuje především orientací na meditaci, klid, pohroužení se do sebe za účelem získání životní rovnováhy. Takto pojatý interiéř tedy působí klidně, harmonicky, k čemuž přispívají volené barvy – bílá, smetanová, klidná zelená, modrá nebo žlutá. Typickým materiálem je dřevo, bambus, kámen, korek. Čalounění pohovek je zpravidla ve iněných tónech z tkaných textilií. Dekorování v zen stylu je střídme, setkáme se s vázami, etno solitéry nebo obrazy blízkými srdci klienta. Vše je podřízeno potřebnému zklidnění a relaxaci.





| 22 |

• **Styl jihovýchodní Asie**  
 Jedná se o oblíbený etnostyl, jehož rozšíření u nás je podpořeno dovozem nábytku a doplňků z oblasti Indonésie do Evropy. Nábytek je z exotického dřeva, masivní, často pouze hrubě opracovaný, ale setkáme se i s vyřezávanými kusy. Používá se bambus, kámen, typická jsou mohutná zrcadla ve výrazných rámech. Sedací nábytek bývá vyplétaný z ratanu nebo jiných přírodních rostlinných materiálů.



| 23 |



| 24 |

• **Styl Mexika a Jižní Ameriky**  
 Jižní a střední Amerika hýří sytými barvami a teplým sluncem – takový by měl být i interiér v tomto stylu. Vhodnými barvami jsou terakota, hořčičná, zelená, modrá, žlutá barva slunce, červená od přímé až po nachovou. Na podlaze bývá zpravidla vzorovaná dlažba, typické jsou tkané barevné koberečky s pruhy nebo jednoduchými etno motivy – od geometrických po květinové. Vaším designérským triumfem je keramická mozaika ze zbytků obkládaček. Dřevěný nábytek má zpravidla vyřezávané detaily a kovové panty. Na sedacím nábytku se nebojte výrazných barevných vzorů. Dekorujte keramikou, barevným sklem, kovovými dekoracemi a svíčkami.



| 25 |



| 26 |



| 27 |

*Pražská kuchyně s dekoracemi a obkládačkami v mexickém stylu.*



| 28 |

#### • Africký neboli Safari styl

Charakteristická pro interiér ve stylu černého kontinentu je zejména barevná pestrost, a to na plédech, přehozech a rohožích, ale i v provedení výmalby. Syté zemité barvy na stěnách, zvířecí trofeje a kůže jako předložky u lůžek, sošky domorodců, koše k ukládání předmětů – to jsou vaše silné zbraně při tvorbě interiéru v africkém stylu. Typickým dřevem je mahagon, eben nebo teak, ale v zásadě platí, že v domorodé Africe se nábytek k ukládání příliš nepoužívá. Nezapomeňte na bubny a masky, korálky a nízké sezení. Dovolena jsou vyplétaná křesla, pohovky a etno stoly.



#### 4. DALŠÍ STYLY BYDLENÍ

Předešlá exkurze do stylů inspirovaných vzdálenou minulostí, venkovem nebo domorodými kulturami nás uvedla do poslední kategorie současných stylů bydlení.

##### • Moderní klasika

Jedná se o snad nejrozšířenější styl současného návrhářství interiérů. Pojem moderní klasika je totiž velmi velkorysý a má mnoho variací. V tomto stylu vznikají interiéry vysoké estetické hodnoty, které využívají nových materiálů a technologií, ale zároveň v dobrém slova smyslu navazují na tradice. Nábytek má zpravidla rovné linie, používá se masivní dřevo, dýha, ale i umělé materiály. Důraz je kladen na dobré řemeslné zpracování s využitím kvalitního kování. Nové technologie se promítají také například do řešení systémů osvětlení. Klasiku najdeme třeba v použití textilií – nové materiály používáme klasickým způsobem ve formě záclon, závěsů, čalounění, polštářků. Ke slovu přicházejí tapety. Takové interiéry jsou v dobrém slova smyslu útulné a elegantní. Jsou určeny pro klienty, kteří preferují současný styl bydlení, ale nemají rádi studené interiéry tvořené kovem, sklem a minimem viditelných předmětů osobní potřeby. K dekorování tohoto stylu jsou ideální vázy a mísy jednoduchých tvarů, sklo, umělecká díla v podobě různých objektů nebo soch, přičemž stejně jako jinde platí, že méně znamená více.



### • Futuristický styl

Futurismus jakožto umělecký směr vznikl počátkem 20. století a jeho smyslem bylo odmítat vše tradiční, prověřené a tím pádem zastaralé. Orientoval se na boření starých forem, na budoucnost a fascinovala ho rychlost jako hnací síla ke změnám. V našem pojetí interiérového designu se jedná o prostory určené pro milovníky nových technologií, které působí vždy trochu jako kosmická loď ve sci-fi filmu. Tvary nábytku a zařizovacích předmětů mohou být rovné, hranaté, ale i oblé (amorfní, organické). Důraz je kladen na technicky dokonalé ovládání kuchyňských linek, systému osvětlení a topení. Objevují se obří obrazovky, náročně řešená akvária, která oddělují prostory, bazény, do nichž jsou průhledy z jiných místností, pochozí skla propojující patra a další zařizovací prvky, které působí jako z jiné dimenze. Jedná se o oblíbený styl některých architektů a produktových designérů, kteří v takto zařizovaném interiéru mohou najít prostor pro uplatnění svých odvážných vizí.



| 29 |

- **Minimalismus** vznikl v 50. letech 20. století jako umělecký směr vymezující se proti abstraktnímu expresionismu. V umění a architektuře je principem minimalismu dosažení maximálního účinku s minimem prostředků, charakteristické je i jisté odosobnění tvůrce.

Minimalismus je dnes chápán i jako **životní styl**, který je reakcí na nadměrný konzum, vede ke zjednodušení života, preferování kvality před kvantitou a eliminaci zbytečných věcí. A takový je i minimalistický interiér. Vyznačuje se čistými liniemi, neutrálními barvami (bílá, šedá, černá), kvalitními materiály a vybavením, použitím betonu, skla, dřeva, velkorysým pojetím prostoru. Chceme-li dosáhnout tohoto stylu v jeho ryzí podobě, měli bychom se zaměřit na hladké rovné plochy, kryté úložné prostory, kvalitní osvětlení a absenci dekorací. Je to vůbec reálné? Ačkoliv je tento styl oblíbený a poptávaný, odhadujeme, že v takto stylově čistém interiéru by dokázalo žít jen minimum lidí. Každý interiér je totiž živým organismem, žije a dýchá společně s námi, našimi zvyky, naším systémem ukládání předmětů.



| 30 |



## • Glamour styl

Pojem glamour, původně známý z oblasti módy a fotografie, znamená půvabný nebo okouzující, v přeneseném významu i sexy, vzrušující. V interiérech označujeme nálepkou glamour interiéry, které mají působit okázale a rádoby luxusně. Vždy se jedná o jistou nadsázku, hru s tvary, lesky a barvami. Typickými barvami tohoto stylu jsou bílá, černá a fialová, lesk dodávají barvy kovu – stříbrná a zlatá. Charakteristickými znaky jsou bohaté ověšové lustry, repliky imitující nábytek z období baroka či rokoka a zejména pak lenošky a křesílka, jež mohou být i z průhledného plastu. Stěny jsou dekorovány tapetami s velkými vzory v lesku a množstvím zrcadel, buď ve velkých plochách, nebo v historizujících zlatých či stříbrných rámech. Časté jsou imitace kožešin, a to většinou nikoliv v přirozené podobě srsti, ale zcela otevřeně ve výrazných barvách. Tento styl dekorování interiérů je módní záležitostí, ale dá se říct, že roste jeho obliba. Hodí se do dámských budoárů, ložnic, kadeřnických salonů či restaurací.

L

*Co je a co není eklektický styl? Rozhodně to není skladiště nepotřebných kusů nábytku ani interiér přeplněný různorodými dekoracemi. Vždy hledejte estetickou hodnotu, neotřelou kombinaci a harmonii v celkovém sladění tohoto složitěho zadání.*

| 31 |



## • Avantgardní – eklektický styl

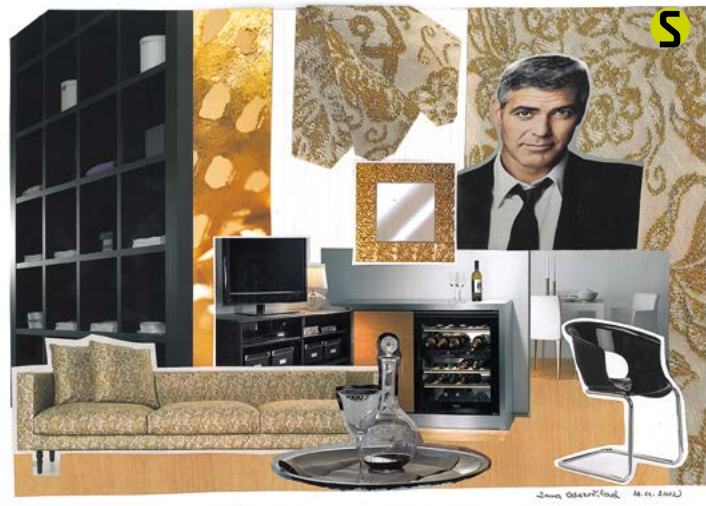
Další ze současných hravých dekorativních stylů, který je založen na kombinování různorodých zařizovacích předmětů a časových období v jeden celek. Nejde však o náhodný výběr, ale o promyšlenou skládku, jejímž výsledkem je prostor, který působí kompaktně, prostě „drží pohromadě“. Například do kulis starého domu namícháme koktejly z moderního nábytku tvořeného rovnými liniemi a doplníme starožitnými prvky v kombinaci s retro kusy či etno doplňky. Barevnost a vzory mohou různorodé prvky dobře sjednotit – a to na zdech, textiliích či dekoracích. Zdá se to jednoduché, ale opak je pravdou! Do takového díla se může pustit jen zkušený designér, který si věří a má cit pro sladění zdánlivě neslučitelného. Mnoho takto pojatých interiérů je dílem umělecky založených lidí, kteří tvoří svoje vlastní bydlení přirozeně, s nadhledem a lehkostí.

| 32 |



*Ukázka eklektického stylu – odvážně kombinované židle různých stylů a materiálů. Eklektický styl vyžaduje designérský um.*

S



*Pánský glamour pro filmovou hvězdu.*

## PŘÍPADOVÁ STUDIE – BYDLETE VE STYLU, KTERÝ VÁM SLUŠÍ

**ZADÁNÍ:** Designér stojí před otázkou, jak se naladit na styl, který by vyhovoval klientovi. Vždy však bude v návrzích ovlivněn svým vlastním návrhářským rukopisem a stylem, který sedí jemu samému. Na počátku své návrhářské práce se ponořte do hlubin svojí duše a svých preferencí. V čem je vám dobře? Který styl vám sluší? Použijte výtvarné vyjádření, které ovládáte a které bude váš styl nejlépe dokumentovat.

### **L** 1. VSTÁVÁNÍ S VŮNÍ CHLEBA aneb eklektický styl řízný moderní klasikou na venkově



Zvolila jsem formu koláže, protože si u ní užiji jak proces tvorby, tak i hloubání nad kombinováním a umístěním jednotlivých prvků koláže. Tím si styl v hlavě i na papíře třebím a práce na návrhu jde pak snáze. Baví mě hledat v časopisech hesla, titulky či celé články, které dokumentují to, co chci vyjádřit. Věřím, že je z koláže patrná moje touha po životě mimo město a obliba modré barvy, kávy a designu. Mám ráda kombinaci masivního dřeva v přírodní podobě a bílé barvy, retrostyl a designové kousky. Fascinují mě tkaniny a čalounění, které dodají interiéru měkkost a útulnost. Sním o hostině u velkého stolu uspořádané pro rodinu a přátele.

### **J** 2. ETNOINDUSTRIAL – organizovaný chaos s hlavou v oblacích a nohama na zemi aneb styl s respektem k tradici



Jsem výtvarnice – sochařka. Mé vnímání prostoru, mé postupy při hledání stylu, jeho pojmenování a prezentace jsou tím výrazně ovlivněny. Nadšení pro surové materiály se potkává s potřebou pohodlí a klidu, obdiv k tradičním řemeslům zároveň probouzí potřebu dát věcem novou, netradiční podobu a funkci. To vše ústí v pro mne příjemný organizovaný chaos plný bláznivých kontrastů a inspirace. Kombinuji vzory, miluji dekorace na hranici kýče, volný prostor, dobré víno. Nechám se inspirovat sny a unášet fantazií.

### T 3. V ZAJETÍ MĚSTA aneb moderna s nádechem sentimentu



Mám blízko k počítačové grafice. Nějakou dobu jsem se tomuto oboru věnoval i profesionálně. A raději než listování časopisem „googluju“ na internetu. Počítačové prostředí je prostě můj virtuální ateliér. Tady nemám limity, umím zde navrhovat, improvizovat i relaxovat. Proto se nejraději vyjadřuji počítačovou 3D vizualizací. Grafická adjustace je pro mě ale stejně důležitá.

### Z 4. MODERNÍ ELEGANCE aneb odpočinek, relaxace, vzdušnost a racionalita



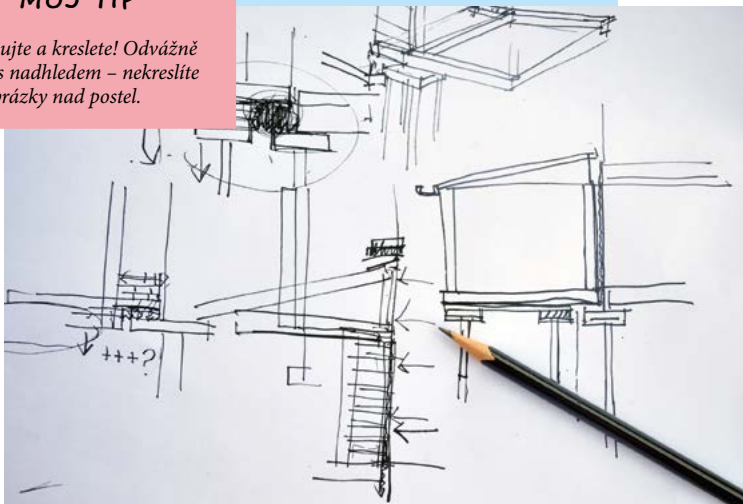
Od mládí mám ráda jednoduchý styl, který je nadčasový, elegantní a velmi dobře se v něm relaxuje. Miluji slunce, velké prostory, moře, ledovce a světlé přírodní barvy. Moje profese mi přináší velmi osobní a úzký kontakt s lidmi, musím se často stávat chameleonem, abych se vcítila do jejich snů a přání při návrzích interiérů. Pro svůj osobní život pak potřebuji prostor s minimem intenzivních vjemů, s jednoduchými tvary, kvalitními materiály a neutrálními barvami, které na mne neútočí – prostor racionální, vzdušný a elegantní.

## Skicování a technické kreslení

K vyjádření svých myšlenek a vizí potřebuje designér určitou výtvarnou zručnost i technické znalosti. Skicování i technické kreslení jsou designérovým vyjadřovacím prostředkem. Jedno podporuje druhé – díky skicování si ujasníme své záměry a s pomocí technického kreslení jsme pak schopni své představy o budoucím interiéru sdělit klientům i dodavatelům v ustálené a všem srozumitelné formě. Kresebné dovednosti jsou nejvhodnější pro rychlé záznamy či hledání řešení, ale jen s nimi nevystačíme. Interiérový designér musí umět vypracovat i technický výkres, ať už se týká dispozičních úprav nebo konstrukce atypového nábytku. Zároveň je nutné orientovat se ve výkresech od projektantů či dodavatelů.

### MŮJ TIP

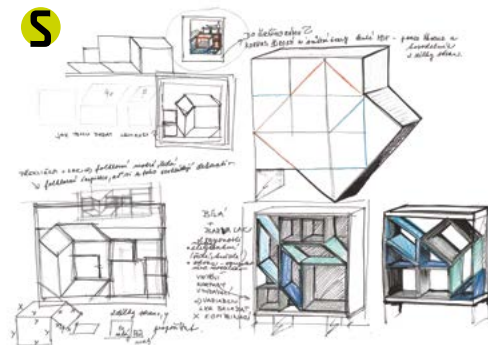
*Skicujte a kreslete! Odvážně a s nadhledem – nekreslete obrázky nad postel.*



## Skicování

Designér skicuje při hledání vhodného dispozičního řešení, tvaru nábytku nebo celého konceptu projektu. Kresebná zručnost se hodí k zachycení nápadu či myšlenky i při prezentaci a konzultacích s klientem. Skicování je individuální a osobitý kresebný záznam, každý si musí svůj styl a formu nalézt sám, každému bude vyhovovat jiná technika i způsob vyjádření.

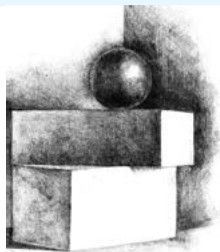
- **SKICA** je hrubý náčrt celkové kompozice, dispozice interiéru, vzhledu nábytku, náhledu do prostoru nebo jeho výřez či detail. Může být provedena libovolnou technikou. Skica může být vytvořena záměrně pro účely pozdějšího rozpracování nebo z důvodu bezprostředního záznamu místa, nápadu, myšlenky...



- **KRESBA** je zobrazení tvarů na ploše, které používá na rozdíl od malířství především lineární prostředky a není určeno k rozmnožování jako v grafice. Je nejčastěji voleným prostředkem pro skicování. Rozlišujeme ruční kresbu provedenou bez použití technických pomůcek od propočítaných technických a architektonických výkresů. Kreslit můžeme **suchými kreslířskými prostředky** (tužka, uhel, křída, pastel, rudka) nebo **tekutými** (tuš, sépie, bistr atd.), které se nanášejí štětcem nebo perem. Kresba štětcem (monochromní i barevná) pak stojí na rozhraní kresby, malby i grafiky.

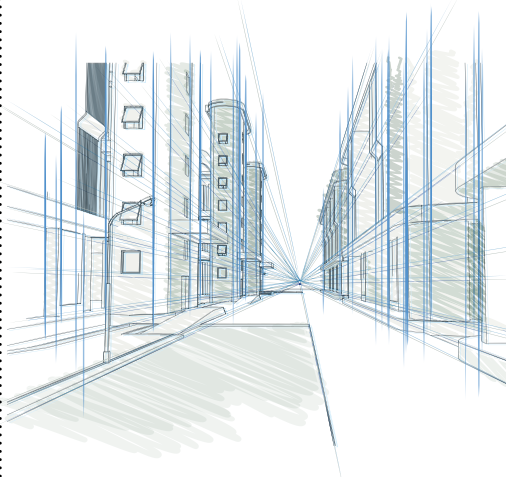


Často však nevystačíme jen s lineární obrysovou kresbou, která je rychlá, pomůže nám ujasnit si tvar či základní dispozici, ale funguje opravdu jen jako rychlá skica. Pokud je naším záměrem hodnověrnější kresebný záznam, potřebujeme vyjádřit prostor, zachytit rozdílnost materiálů, světelnou situaci. Pomůckou pro vyplnění plochy a zároveň pro vyjádření hmoty, prostoru, různých struktur, materiálů, světla či stínu, příp. základní rozvržení světých a tmavých ploch je **stínování** nebo **šrafování**.



• **STÍNOVÁNÍ** umožňuje zobrazení prostorovosti a plastičnosti předmětů, prostoru. Modelujeme osvětlenými a zastíněnými plochami. Jde o plynulé zaplňování plochy, proto hůře vyjadřuje různorodost materiálů, jejich povrch či strukturu. Je pomůckou při zobrazení architektonických prvků v interiéru, zdůraznění práce světla a stínu v interiéru.

• **ŠRAFURA/ŠRAFOVÁNÍ** zobrazuje prostor a plochu zaplňuje pomocí čar rovnoběžných či křížících se. Právě způsob křížení čar při šrafování napomáhá k vyjádření různorodosti a vzhledu materiálů. Hladké materiály mohou být vyjádřeny čistou plochou, naopak hrubé a strukturované materiály se při skicování vyjadřují výraznou šrafurou. Šrafování může být pomůckou při rozlišení lesklých či zrcadlicích se ploch od matných a neprůhledných. Šrafováním vyjádříme např. i strukturu textilií, naznačíme jejich vzor. V těchto případech není nutné vyplnit celou plochu, ale jen naznačit odlišný materiál.

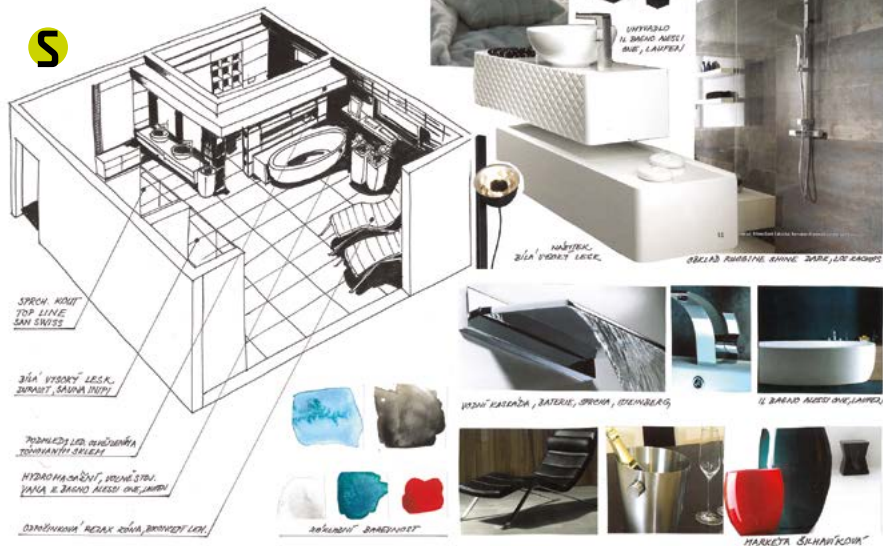


Současně se skicováním bychom měli ovládat základní znalosti o perspektivě a axonometrii a jejich používání. Často si pouze s plošným zobrazením (2D) nevystačíme.

**PERSPEKTIVA** je subjektivní zobrazení prostoru (3D), optický jev, způsobující zdání, že bližší předměty jsou větší než předměty vzdálené a že se rovnoběžné linie sbíhají. Bod na horizontu, ve kterém se tyto linie setkávají, nazýváme **úběžník**. Úběžník může být jeden, ale mohou být dva i tři.

Perspektivu na jeden úběžník používáme při zobrazení předmětů, které jsou k nám natočeny čelem, dva úběžníky používáme při zobrazení předmětů natočených k pozorovateli hranou, tři úběžníky používáme např. u vysokých staveb pro pohled „zdola“ či „shora“ – tzv. žabí a ptačí perspektiva.

## STUDIE WELLNESS KOUPELNY

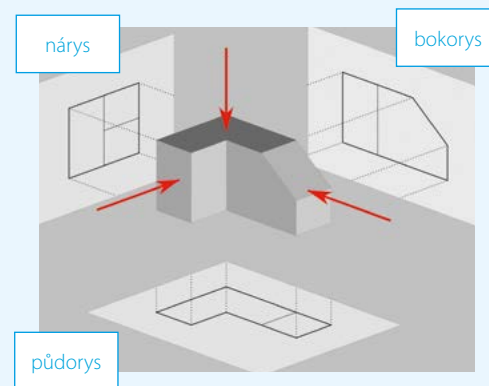


**AXONOMETRIE** je objektivní zobrazení prostoru v měřítku (3D), všechny rozměry se vynášejí ve zvoleném měřítku, včetně výšky a hloubky, rovnoběžné linie se nesbíhají jako v perspektivě, proto je dojem z prostoru nedokonalý. Axonometrické zobrazení poskytuje celkový pohled shora (půdorys, výškové uspořádání, pohled na prostor). Prostor si natáčíme nejčastěji pod úhlem 30°, 60° a 45° – každý úhel poskytuje jiný pohled na objekt a zdůrazňuje jinou stranu objektu.

## Technické kreslení

Ať se designér dostane ke své práci v době, kdy navrhovaný prostor je jen vizí nebo již realitou, vždy se setká s disciplínou zvanou „Technické kreslení“. Stavební výkresy slouží ke komunikaci mezi autorem stavby (architektem, designérem) a jejím zhotovitelem (stavební firmou, dodavatelem). Je nutno znát pravidla vzniku těchto výkresů, abychom je uměli nejen číst, ale i sami vytvořit. Naše téma bude velmi technické, ale potřebné pro praxi designéra.

**DESIGNÉR A PODKLADY PRO NÁVRH INTERIÉRU = jak číst stavební výkresy.** Pro základní orientaci ve výkresech je nutno znát pár základních pojmů:



- **Pravouhlé promítání** = promítání na tři navzájem kolmé roviny (půdorys, nárys, bokorys). Promítací paprsky při pravouhlém promítání jsou kolmé na promítací rovinu.
- **Půdorys** = vodorovný myšlený řez a zároveň pohled shora na místnost. Je veden cca 1 m nad podlahou a protíná všechna okna a dveře.

- **Řez** = svislý řez pro zobrazení souvislostí ve svislém směru. Zachytí skladbu a tloušťky vodorovných i svislých konstrukcí, výšky oken, dveří a dalších prvků v prostoru.
- **Pohled** = nejjednodušší pravoúhlé zobrazení. Jde o kolmé promítnutí viděného (pohled na vnitřní stěnu apod.) na promítací rovinu.
- **Řezopohled** = spojení řezu a pohledu do jednoho výkresu.
- **Měřítko zobrazení/výkresu** = poměr, ve kterém je skutečnost zmenšena či zvětšena na výkrese. Nejčastějším měřítkem je 1 : 50 (1 cm na výkrese = 50 cm ve skutečnosti), další často užívaná měřítka jsou 1 : 100, 1 : 10, 1 : 5, 2 : 1.
- **Kótování** = informuje o skutečných rozměrech prvků, které jsou zachyceny na výkrese. Kóty nalezneme na výkresech půdorysu, řezu i pohledů; kótujeme okna, dveře, schodiště, rozměry místností a všech ostatních konstrukcí.
- **Typy a tloušťky čar** = vyjadřují úroveň, ve které se konstrukce nachází – viz *Projekt rodinného domu – pohledy na fasádu* v této kapitole.
- **Legenda materiálů** = specifikuje druh konstrukce (cihla plná, beton, lehčené tvárnice, dřevěné konstrukce, tepelná izolace apod.) – viz *Případová studie* v této kapitole.
- **Legenda místností** = specifikuje účel místnosti, podlahovou plochu, povrchové úpravy stěn, stropů, podlah dané místnosti – viz *Projekt rodinného domu – půdorys 1. NP* v této kapitole.



## DESIGNÉR A VYTVÁŘENÍ VÝKRESU = zaměření prostoru.

Podkladem pro práci designéra často není výkres se všemi detaily stávajícího prostoru. Takový výkres si musíme vytvořit sami. Jsme v realitě, stojíme v místnosti, kterou máme „zaměřit“, abychom podklady pro návrh interiéru buď získali, nebo ověřili podklady, které jsme obdrželi.

### Jak postupovat, co s sebou?

- Máme metr a další pomůcky pro zaměření stávajícího stavu a nezapomeneme „zdravý rozum“. Musíme změřit všechny míry včetně výšek (světlá výška, konstrukční výška, výška oken a dveří) a zachytit i další detaily.

### Na co nezapomenout při zaměření?

- Délka, šířka a světlá výška (od podlahy po spodní líc stropu) místnosti včetně všech výškových nerovností (snížený podhled, různá úroveň podlahy v prostoru).
- Velikost oken, dveří a dalších otvorů + jejich umístění v prostoru, parapet a nadpraží je důležité!
- Konstrukční prvky a nerovnosti v prostoru – sloupy, trámy, průvlaky, niky, výklenky.
- Schodiště včetně rozměrů jednotlivých schodů a zaměření prostoru, které schodiště zaujímá; zábradlí.
- Topná tělesa (UT) – jejich rozměry a umístění v prostoru.
- Elektroinstalace (EL) – zásuvky, vypínače, svítidla a jejich osazení v prostoru v návaznosti na ovládání.
- Zdravoinstalace (ZTI) – umístění umyvadla, sprchy, vany a záchodové mísy, jejich napojení.
- Veškeré vestavěné nábytkové prvky či prvky, které bude nutno dle přání klienta zakomponovat v nově navrhovaném interiéru.
- Podrobná vlastní fotodokumentace.

## Z MŮJ TIP

*Při zaměřování prostor poproste klienta o chvilku klidu. Na zaměření se potřebujete soustředit a ne si povídat o počasí.*

## DESIGNÉR A MYŠLENKA = kterak přenést své technické požadavky na papír, pravidla, rýsovací pomůcky.

Kreslení technického výkresu není složité. Námi doporučený postup můžete sledovat krok za krokem v *Případové studii* v této kapitole.

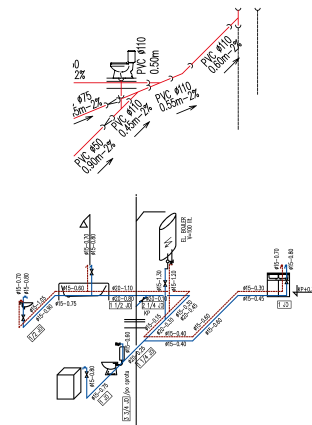
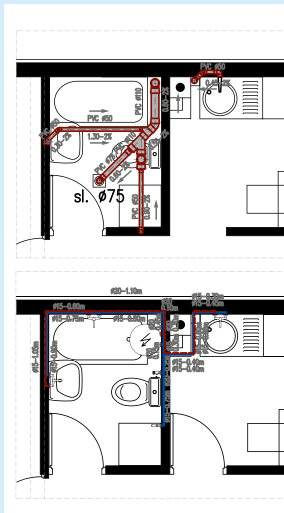


### Pomůcky pro rýsování a zaměření:

- svinovací metr, tesařský skládací metr, laserové měřidlo, kvalitní fotoaparát,
- papír, karton (tvrdý papír), tužka, guma, pravítka (dlouhé, trojúhelník s ryskou, úhломěr), kružítko,
- kreslicí šablony („bubliny“, zařizovací předměty, nábytek apod.).

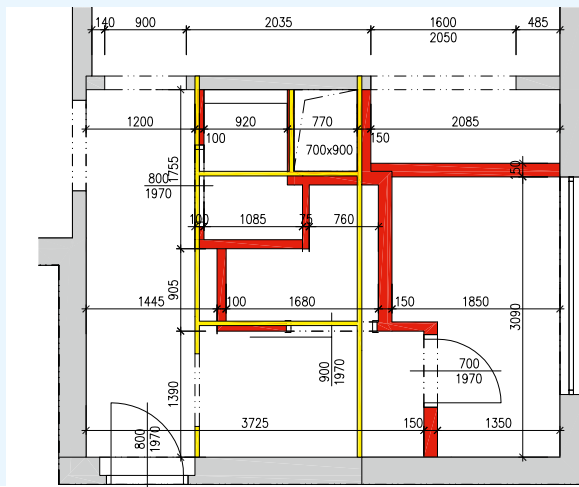
## PROJEKTOVÁ DOKUMENTACE ANEB KDE JEŠTĚ ČERPAT INFORMACE

- Stavební
- Konstrukční
- Elektroinstalace (EL)
- Zdravoinstalace (ZTI)
- Vytápění (UT)
- Větrání (VZT)
- Terénní úpravy



## DESIGNÉR A ČTENÍ STAVEBNÍHO VÝKRESU REKONSTRUKCE.

Velmi často se dostaneme do situace, kdy stojíme před zadáním navrhnout interiér do prostoru, kde je naplánována větší rekonstrukce. Na výkresech od architekta/stavebního inženýra se dozvíme, co se bude bourat a co bude nově postaveno. I tento výkres se naučíme číst a orientovat se v něm.



### Dáváme pozor na následující:

- **Bourané konstrukce** = žlutá barva, alt. tečkovaná šrafa.
- **Nově navržené konstrukce** = červená barva, obrysy plně tlustou čarou, může být použita šrafa konkrétního materiálu.
- **Stávající konstrukce** = černá barva.
- **Legenda materiálů** = hleďte na výkrese svou pomůcku pro plánování interiéru. Legenda materiálů vám napoví, jak obtížné bude např. zavěšení nábytku, horních skříněk kuchyňské linky, jak složité bude probourat naplánovaný otvor i jiné detaily.