

KLUCI A HOLKY FOTOGRAFUJÍ s digitálním fotoaparátem

- Kompozice I. díl
 - Expozice
 - Úpravy snímku v počítači



Napoleon III. a císařovna Evženie se nechali vyfotografovat při výstupu na Mont Blanc v r. 1860 bratry Bissonovými. Ti nesli dvě obrovské kamery, k tomu stejně velké desky, chemikálie, lampy na rozechřívání kolódia, přenosnou temnou komoru, ale také další věci k výstupu.

Kolódium nahřívali, desky prali v ledové vodě. Výsledkem byly tři podařené fotografie. Digitální aparát by jim tenkrát připadal jako dílo mimozemšťanů.

Pro vás je to samozřejmost, stejně jako počítač. Umožňuje vám provádět různá fotografická kouzla a triky, jejichž výsledkem mohou být skvělé fotografické snímky. Aby se vám to dařilo, k tomu vás povede tato kniha.

Tak se dejme do toho!



OBSAH KNIHY

	Str.
I. DEN	
KOMPOZICE	
Jednotlivé prvky v obraze	9
EXPOZICE	
Expoziční čas, clona a citlivost v ISO	15
ÚPRAVY SNÍMKU V POČÍTAČI	
Výřez	22
VÝLET SE ZMRZLINOU	26
II. DEN	
KOMPOZICE	
Hlavní motiv	30
EXPOZICE	
Zaostření	35
ÚPRAVY SNÍMKU V POČÍTAČI	
Retuš	38
FOTÍME PŠTROSÝ	41
III. DEN	
KOMPOZICE	
Vedlejší motiv	44
EXPOZICE	
Hloubka ostrosti	46
ÚPRAVY SNÍMKU V POČÍTAČI	
Vložení oblohy	49
KOZA ZLODĚJKA	53



IV. DEN

KOMPOZICE

Barvy ve fotografickém obraze 55

EXPOZICE

Jak je to s objektivy 59

ÚPRAVY SNÍMKU V POČÍTAČI

Úpravy barev 65

KDO VYMAZAL ONDŘEJOVI SNIMKY Z KARTY?

68

V. DEN

KOMPOZICE

Popředí a pozadí 70

EXPOZICE

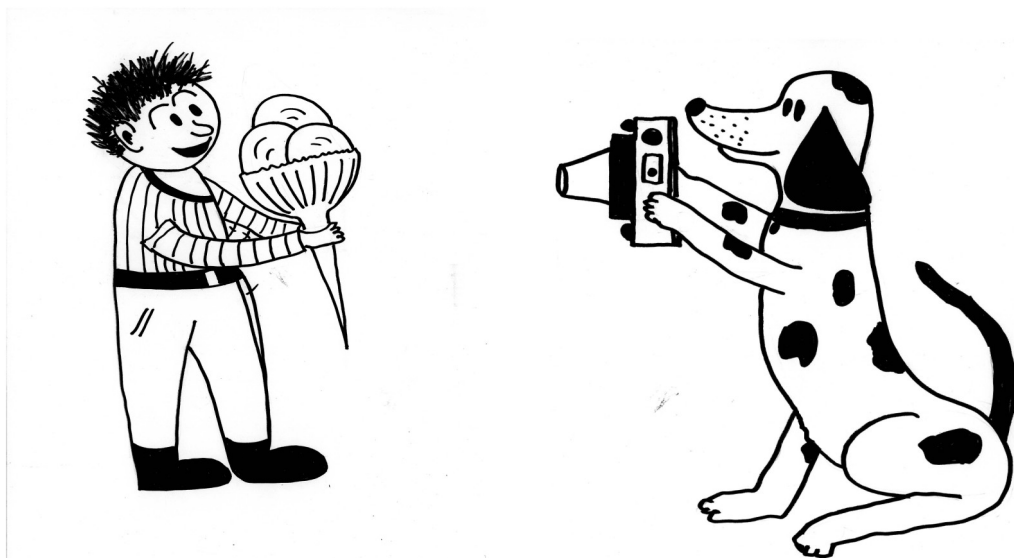
Citlivost v ISO a Vyvážení bílé 76

ÚPRAVY SNÍMKU V POČÍTAČI

Transformace snímků neboli manipulace
s tvarem snímku 81

FOTOGRAFUJEME ROZZUŘENÉHO PSA

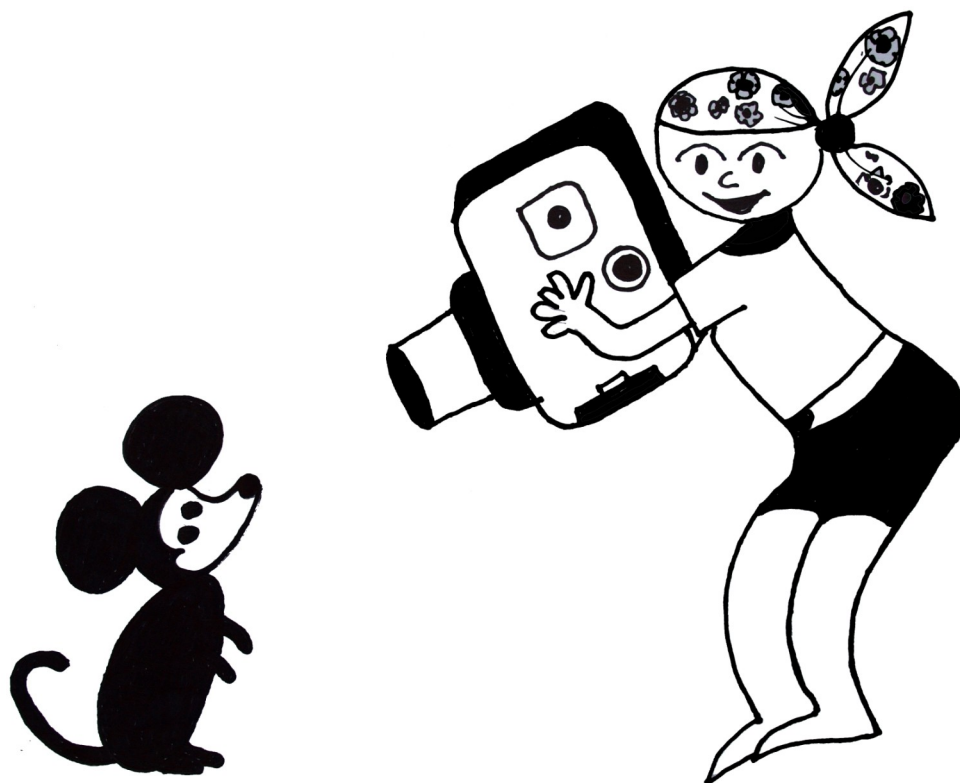
86





**Fotografováním objevujeme svět,
který si naše oko nestačí
prohlédnout,
nebo je pro něj příliš malý.**





Prázdniny zaklepaly na dveře a Ondra se rozhodl, jak jejich část stráví. Pojede na pětidenní fotokurz, kde slibují nejen prima zábavu, programové akce, ale hlavně se naučí kouzla a triky s digitálním fotoaparátem, aby dokázal nafotit jen samé parádní snímky, se kterými by se mohl kamarádům pochlubit.

Když se ocitl konečně na místě, rychle se v chatce ubytoval a pelášil do učebny. Jen otevřel dveře, uviděl velké promítací plátno v místě, kde bývá tabule. Na něm běžel jeden snímek za druhým. Zůstal stát mezi dveřmi a nevěřícně kroutil hlavou. Ale to jen do té doby, než se za ním ozval kluk, který se chtěl dostat také dovnitř.

V učebně bylo osm stolků, na každém monitor s počítačem. Vybral si stůl u okna a zasedl.





I. DEN

Vešel vedoucí kurzu. „Docela sympaták,“ pomyslel si Ondřej. „Nejdříve se všichni představíme. Já jsem Kamil a povedu tento kurz. Současně budu vaším vedoucím a budu připravovat akce pro volný čas. Rád bych se seznámil s vámi.“

Nejdříve se představily holky a to Jolana, Veronika, Jiřina a Nikol. Kluci byli také čtyři. Erik, Jarda, Ondřej a Filip.

„Sešli jsme se na fotografickém kurzu, ve kterém bude vždy dopoledne teorie a odpoledne fotografická praxe.“



Dopolední teorie bude mít vždy tři části:

- 1. Kompozici**
- 2. Expozici**
- 3. Počítačové úpravy**

V každé odborné části se budeme věnovat nějakému fotografickému problému tak, abyste po tomto kurzu zvládli základní fotografické triky a kouzla, která vám umožní pořizovat jen samé skvělé snímky.“
Kamil zastavil promítání obrázků na plátně, ponechal tam jediný a hned se pustil do výkladu:





1. Kompozice

Jednotlivé prvky v obraze

„Nejdříve si řekneme, co to kompozice fotografického obrazu je. Začneme však od začátku.

Fotografie se skládá z objektů, které představují skutečné předměty, lidi, zvířata nebo stromy. Jsou to určité figury, takže se jim říká prvky figurativní.

Když si prohlédneme jakoukoli fotografii, vidíme na ní ještě čáry, různé obrazce, barvy, tóny světlé, šedé, ale i tmavé. Těmto prvkům říkáme prvky nefigurativní. Ty by se měly v obraze vzájemně doplňovat, nebo naopak být zcela rozdílné, tedy kontrastní.



Kluci a holky fotografují

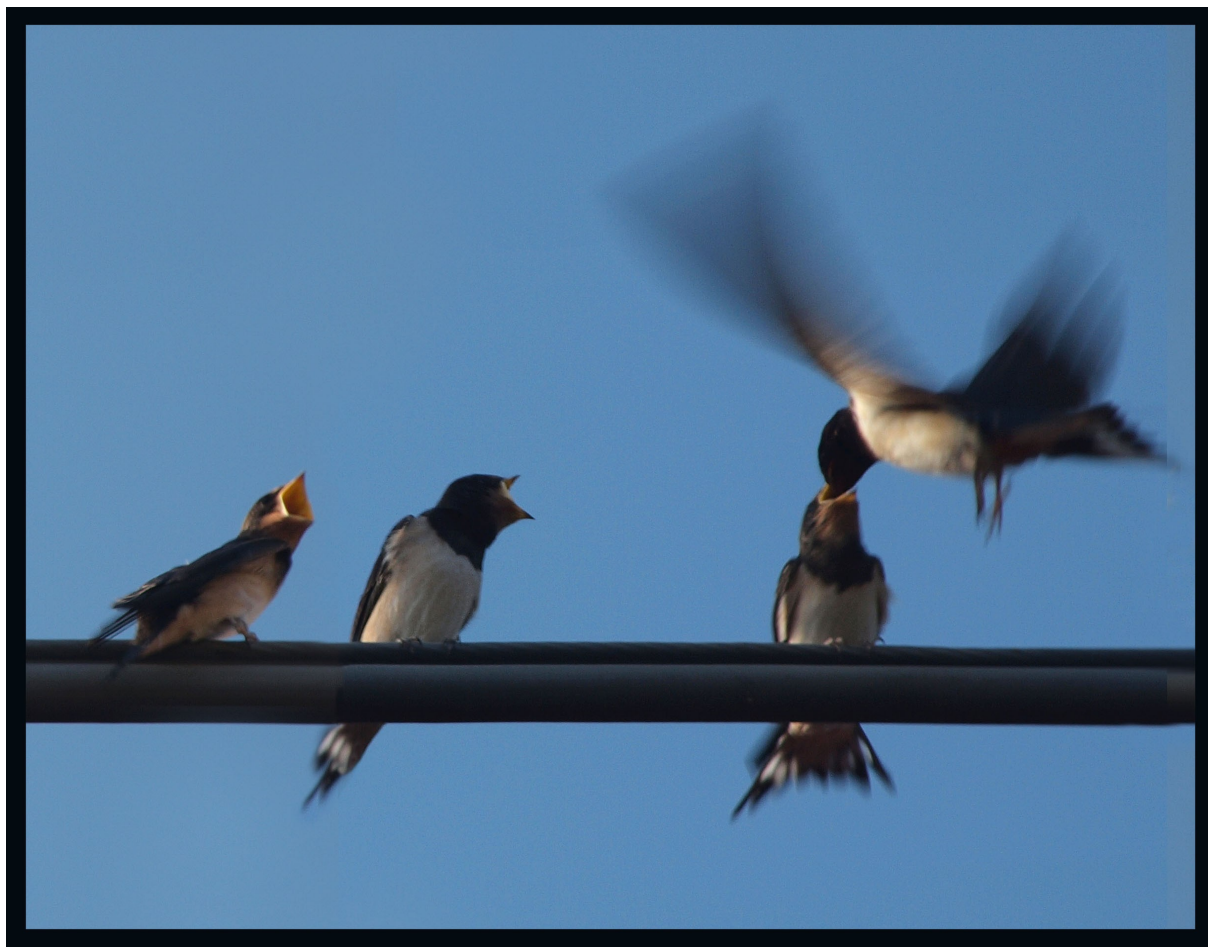
Aby nám fotografie mohla něco sdělit a byla zajímavá, musí být prvky figurativní i nefigurativní rozloženy v obraze tak, aby diváka zaujaly. Při pohledu na snímek by mělo být hned zřejmé, který prvek je důležitý, který ho jen doplňuje a který na snímek vůbec nepatří.

V tom nám pomůže kompozice, tedy rozmístění jednotlivých prvků po ploše fotografického obrazu. A s těmito pravidly se budeme seznamovat.

Pokud zásady kompozice dodržíme a také nastavíme správné hodnoty expozice, bude snímek:

- ◆ **Líbivý**, což znamená, že obsah snímku bude příjemný.
- ◆ **Bez rušivých a zbytečných prvků**, které by narušovaly obsah snímku nebo nám nic nového nesdělovaly.
- ◆ **Uspořádán přehledně** a to tak, aby nám bylo jasné, o co ve snímku jde.
- ◆ **Mít jediný hlavní motiv**. Hlavní motiv nemusí být jen jeden objekt, ale může to být skupina dětí, zvířat, věcí. Vždy musí k sobě patřit, o něco se společně zajímat, něco je spojovat.
- ◆ **Hlavní motiv se nebude dotýkat jiných prvků**, hran, barevných skvrn a nebudou ho rušit ostatní prvky. Klukovi nebude trčet z hlavy sloup, který je za ním třeba dvacet metrů.



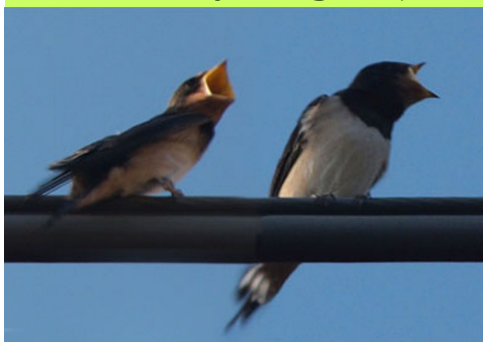


Když si prohlédneme snímek s vlaštovkami, zaujme nás nejdříve vlaštovka krmící své mládě a v druhé řadě dvě malé vlaštovky, které se hlásí také o svůj příděl.

Krmící vlaštovka s mládětem může být na snímku sama a ten bude pro nás stále hodně zajímavý, protože víme, že to není jednoduché zachytit vlaštovku při krmení. Je to tedy hlavní motiv.



Kluci a holky fotografují

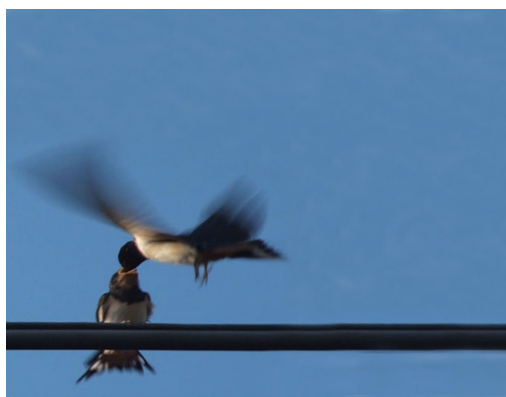


Dvě malé vlaštovky na drátě může zachytit i začátečník, pokud bude mít aparát, který mu vlaštovky dostatečně přiblíží. Proto jsou na velkém snímku méně důležité, takže jsou motivem vedlejším.

Na snímku je ještě drát, na kterém vlaštovky sedí, tedy pomocný prvek, který je důležitý pro vlaštovky, ale na snímku málo zajímavý. Modrá obloha bez mráčků tvoří pozadí. Napoví nám, že za vlaštovkami není strom nebo dům, ale volný prostor.

Není vůbec jedno, ve kterém místě na fotografii je krmící vlaštovka s mládětem. Když bude v levém rohu dole a malé vlaštovky v pravém rohu dole, všimneme si dříve malých vlaštovek. Zdály by se nám důležité a odstrčená velká vlaštovka naopak méně zajímavá, stejně jako celý snímek.

Náš pohled nejdříve hledá zajímavý motiv vpravo dole, teprve pak přejde doleva.



Kluci a holky fotografují



Na snímku je jediný hlavní motiv.



Dívka jako hlavní motiv a boty jako motiv vedlejší.



Kluci a holky fotografují

Hlavní motiv nemusí být na snímku celý. Můžeme zachytit pouze hlavu člověka, tedy portrét, nebo vyfotografujeme postavu jen do pasu.

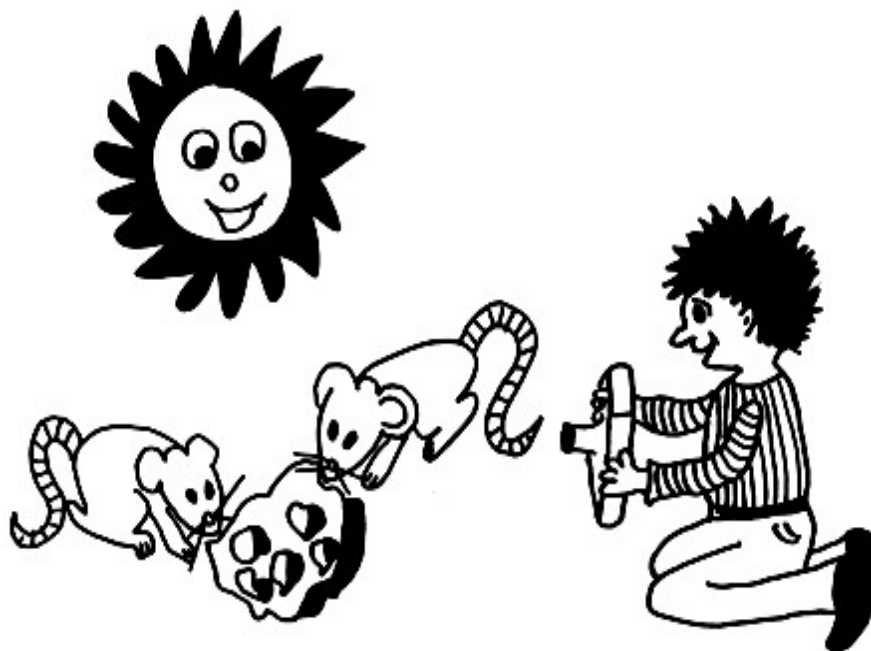
Postava by měla vypadat na snímku přirozeně. Pokud má v obraze jen jednu nohu a druhá je useknutá a mimo obraz, pak nám připadne snímek nepřirozený a divný. Celý nemusí být jakýkoliv objekt, třeba dům, jablko nebo strom. Musí však být zachycena jeho zajímavá část a to tak, že divákovi zbytek stromu nebo domu neschází.



Zapamatujeme si

- ⇒ **Než zmáčkne spoušť aparátu,** uvědomíme si, **CO** nebo **KDO** je nejdůležitějším objektem ve snímku a bude tedy hlavním motivem.
- ⇒ **Ujasníme si, jestli vložíme do snímku i motiv vedlejší.** Pokud ano, pak by měl snímek doplňovat, na něj navazovat nebo něco objasňovat.
- ⇒ **Hlavní motiv zvýrazníme** a zachytíme ho tak, aby byl na snímku velký, výrazný a blíž a divák si ho hned všiml a nemusel ho hledat.
- ⇒ **Hlavní motiv nesmí nic rušit** a neměl by se dotýkat dalších prvků, čar nebo hran.





2. Expozice

Expoziční čas, clona a citlivost v ISO

Kamil začal výklad otázkou: „Kdo z vás ví, co je to expo-
pozice?“

Ozval se Ondřej. „Je to osvětlení filmu nebo citlivé
vrstvy u digitálního aparátu po určitou dobu.“

„Správně Ondřeji, ale jenom napůl. **Expoziční čas**,
tedy dobu osvitů, po kterou bude světlo do aparátu
vnikat, musíme samozřejmě nastavit.

Ale světlo prochází na citlivou vrstvu senzoru urči-
tým otvorem, kterému říkáme **clona**. Tento otvor
můžeme zvětšovat nebo zmenšovat a tak regulujeme
množství světla, které do aparátu vniká. Nastavuje-
me ho pomocí clony.

Světlo dopadá v aparátu na **citlivou vrstvu**. U digi-
tálního aparátu si můžeme míru citlivosti nastavit.
Citlivost uvádíme v ISO.



Kluci a holky fotografují

- ◇ Pokud na motiv svítí málo světla, citlivost vrstvy zvýšíme.
- ◇ Je-li motiv hodně osvětlen, citlivost vrstvy snížíme.



Autíčko se pohybovalo, bylo potřeba nastavit krátký čas, aby snímek nebyl rozmazaný, tedy alespoň 1/250 sec. Jízdní plocha byla špatně osvětlená, bylo nutno vpustit do aparátu více světla větším otvorem, tedy clonou f/4. To nestačilo, snímky byly stále tmavé, tak jsem si vypomohl zvýšením citlivosti na ISO 400. Jinak by byl snímek černý jako uhl.



Základní nastavení expozice:

1. Expoziční čas

- ◆ **Krátký čas** můžeme nastavit na 1/4000, 1/2000, 1/1000 sec.
- ◆ **Střední čas** na 1/500, 1/250, 1/125, 1/100 sec.
- ◆ **Delší časy** 1/50 sec. až třeba 8 sec. vyžadují použití stativu, neboť v ruce se aparát mírně hýbe.
- ◆ **Neomezený čas**, tzv. BULB, využijeme třeba v noci. Zmáčkne se spoušť na 15 minut. Vhodným pomocníkem je dálková spoušť s aretací, která sama podrží spoušť zmáčknutou.



**Víme dopředu, jak tato jízda skončí.
Proto nastavíme včas, krátký expoziční čas.**



2. Clona

- ◆ **Je-li motiv málo osvětlen**, zvětšíme otvor, kterým světlo do aparátu vniká a nastavíme clonu $f/1,4$, $f/2,8$, $f/3,5$, $f/4$.
- ◆ **Při rozptýleném světle** můžeme nastavit clonu $f/5,6$, $f/6,3$, $f/8$.
- ◆ **Silně osvětlený motiv** vyžaduje vyšší clonové číslo a to $f/11$, $f/22$ a více.
- ◆ **Čím menší číslo clony nastavíme**, tím více světla do aparátu vpustíme a obráceně. U clonových čísel 2,8 atd. se vždy jedná o desetinnou čárku, takže čteme dvě celé osm.



Při rozptýleném světle nastavíme clonu $f/5,6$.



Toto je pouze náhled elektronické knihy. Zakoupení její plné verze je možné v elektronickém obchodě společnosti eReading.